

統合的地域イベント情報掲示板データベースの開発

報 告 書

平成23年3月

財団法人 ニューメディア開発協会

KEIRIN



この事業は、競輪の補助金を受けて実施したものです。

<http://ringring.keirin.jp>

序

わが国の経済・社会構造の高度化にあたり、情報・機械産業をめぐる経済的、社会的諸条件は急速な変化を見せており、ゆとりと豊かさを実感できる社会生活における環境、都市、防災、住宅、福祉、教育等、直面する問題の解決を図るためには技術開発力の強化に加えて、多様化、高度化する社会的ニーズに適応する情報・機械システムの研究開発が必要であります。

このような社会情勢の変化に対応するため、財団法人ニューメディア開発協会では、財団法人JKAから自転車等機械工業振興事業に関する補助金の交付を受けて、ニューメディアを開発・普及する補助事業を実施しております。

本「統合的地域イベント情報掲示板データベースの開発」は、ニューメディア情報システムの開発事業の一環として、当協会が凸版印刷株式会社に委託し、実施した成果をまとめたもので、関係諸分野の皆様方にお役に立てれば幸いです。

平成23年3月

財団法人 ニューメディア開発協会

目 次

事業概要及び目的

1 . 本事業の趣旨	5
2 . 本事業の背景（事業の必要性）	5
3 . 本事業の実施概要	6
4 . 本事業の目的	6
5 . 本事業の目標・達成時期	7
6 . 実施体制	7

事業の実施内容

1 . 実施スケジュールの概要	9
2 . 『イベントナビ品川』の開発と運用	
1) 『イベントナビ品川』の開設	9
2) 『イベントナビ品川』のシステム開発	13
3) 『イベントナビ品川』のイベント情報の収集と掲載	25
4) 「イベントナビクーポン」の発行と運用	32
3 . モニターアンケート	
1) モニターアンケート	37
2) ヒアリング	98
3) 担当者の感想	104
4 . クーポン発行店舗アンケート	107
5 . イベント主催者アンケート	114

本事業実施により期待される効果

1 . 統合的地域イベント情報掲示板への基本的評価	
1) 『イベントナビ品川』へのアクセス状況から	117
2) 『イベントナビ品川』への掲載内容から	118
3) 当実証実験のモニターの評価から	120
2 . 『イベントナビ品川』への機能性評価	123
3 . 事業運営について	
1) イベントナビクーポンについて	125
2) 事業運営体制	125
3) 事業としての可能性	126
4 . 総合的な評価と今後の展望	
1) 本事業の目標と実施内容	127
2) 全体評価と今後の展望	128

本事業の概要

1. 本事業の趣旨

各地域で開催される各種イベントは、小規模であるが人々の暮らしに密着し、絆を育み、世代をこえた話題となる。また、ディスプレイから各種飲食、土産・花の贈呈品、お出かけのファッションに交通と、様々な関連消費が発生し、地域の新たな静脈として地域活性化の要諦となる。本事業は、地域で開催されるイベント情報を集約・発信する Web 掲示板システム（PC・携帯・スマートフォン）の構築・運用を行い、事業として稼働させる実証実験を行う。

2. 本事業の背景（事業の必要性）

地域活性化の必要性が言われているなか、イベントは人々の暮らしに密着し、絆を育み、世代をこえた話題となる。イベントには、伝統的な祭り、文化団体の発表会、スポーツ大会、美術館や博物館の催事、行政のイベント、ショッピングセンターの顧客サービスイベント、運動会や文化祭等の学校行事など、地域には日々様々なイベントが開催されていて、地域の人々に楽しみを提供し、人と人との繋がりを作り、参加することで地域の一員としての自覚を養っていく。

さらには、ディスプレイから各種飲食、土産・花の贈呈品、お出かけのファッションに交通と、人の移動と交流を促し飲食需要や地域における雇用促進や地域経済活性化に影響を与えているといえ、また様々な関連消費が発生し、地域の新たな静脈として地域活性化の要諦となる。

多くの自治体・各種の施設団体の Web サイトでイベント情報はメインコンテンツであるが、これらは統合されておらず PR 効果は低く、かつイベントの告知・広報は、主催者自らが媒体を使って行うことが多い。そのために、その情報に接する人は顕在化している参加希望者が中心であり、潜在的な参加希望者へ情報を伝達する手法は乏しい。

さらに、人々の生活圏としての地域は必ずしも行政区分に沿ったものでなく、行政をまたいで（鉄道）沿線に広がっているが、これらの情報も統合されておらず、生活との密着が課題となっている。さらに小規模な団体や NPO などでは独自の Web サイトの運用が困難で、イベント開催の PR は手作りチラシの配布のみに頼っている例も多く、予算的な制約から、気軽に簡単に告知を行う手段が少ない。地域の生活案内的な Web サイトは既にあるが、それらの多くは施設・店舗案内等のハード情報が基本であり、生活に密着した「イベント」といったソフト情報へのニーズは高いにも関わらず、こうした小規模ではあるが、生活に密着した「イベント」に焦点を絞った Web サイト展開例はまだ無い。

本事業は、「生活圏としての地域」を基盤に、主に主婦・高齢者・ファミリー層をメインターゲットに、地域のイベント情報を集約・共有化した統合的な地域情報データ

ベースとしての「地域イベント情報 Web 掲示板システム」構築し、人々の交流を促し、新たな需要を喚起し、地域活性化へ貢献するものである。

3 . 本事業の実施概要

イベント主催者が、投稿画面を通して自らのイベントを無料で投稿、PR できるイベントポータルサイト(PC 及び携帯サイト)である『イベントナビ』(平成 20 年 4 月開設)の実績を基盤に、地域でのイベント情報提供をより強化したモデルの実証実験を行った。

実験実施地域については、大井町を中心とする品川地区とした。品川地区は住宅地でありながら、各種商業施設の集積もあり、実験モデルとしては相応しいものとする。

イベントナビ上にASPシステムにより『イベントナビ品川』を開設し、運営事務局を設置して、集中的に品川地区のイベントの集約と掲載を行った。

これまではPCサイトが中心であったが、携帯電話、スマートフォンへの対応を図るべく、携帯用、スマートフォン用のブラウザを開発した。さらにIT世界のめまぐるしい進展にあわせ、掲載されたイベント情報に対する Twitter でのフォロー機能を加えた。

主婦を中心とした地域 NPO (品川区)「一般NPO法人チルドリン」との協力により、地域の人々が求めるイベント情報を効率的に集めるネットワークを構築した。地域における様々なイベント情報を選択、集約し、地域にカスタマイズされたイベント情報を提供する検索エンジン(アプライアンスサーバー)を株式会社イー・マーケティングの協力のもとに開発、導入した。

イベント検索と地域広告との連動を図ることを意図し、イベントナビが運用管理する地域マネーとして「イベントナビクーポン」を企画。Web 上でクーポン発行システムを構築するとともに、イベント主催者、地域店舗の協力のもとに、「イベントナビクーポン」の発行及び試験的な運用を行った。

4 . 本事業の目的

本実証実験事業で開発されるシステムの実現により、地域活性化で以下3つの側面からの効果が想定される。

地域活性化：数多くの人々が地域イベントに参加・交流を深め、地域の一員としての自覚を促す

雇用促進：直接雇用 = コミュニティ Web サイトの運用組織の雇用 / 間接雇用 = イベント並びに関連事業者による雇用効果

事業支援：小規模事業者(イベント主催者やイベント関連事業者)へ地域マネーを通じた事業支援効果

5 . 本事業の目標・達成時期

【目標（目指すべき結果、効果）】

第一段階：統合的地域イベント情報掲示板データベースの開発及び実証・実験を実施。

第二段階：統合的地域イベント情報掲示板データベースの事業モデルを立ち上げる。

第三段階、統合的地域イベント情報掲示板データベースの事業モデルの展開を図る。

【達成時期】

本年度の開発の終了時期は、平成 22 年度末。第 2 段階は、平成 23～24 年度。実現の可能性があれば第 3 段階は、平成 25 年度以降、統合的地域イベント情報掲示板データベースの事業モデルについて、全国数箇所での多面的な展開を図る。

事業の実施内容

1. 実施スケジュールの概要

平成22年4月～8月：『イベントナビ品川』の開設準備
各種機能の開発

平成22年9月～：『イベントナビ』品川のオープン
以降、継続的な情報掲載

平成22年12月～平成23年2月
：『イベントナビ品川』への集中的情報掲載
イベントナビクーポンの発行
利用者へのモニタリング調査
イベント主催者へのモニタリング調査
クーポン発行店舗へのモニタリング調査

上記のように、平成22年4月よりさまざまな準備を整え、平成22年12月から平成23年2月の期間に集中的な実証実験を行った。

2. 『イベントナビ品川』の開発と運用

1) 『イベントナビ品川』の開設

イベント情報ポータルサイト「イベントナビ」は、一般社団法人イベントナビが平成20年4月より、開設、運用している。(社)日本イベント産業振興協会、イベント学会、日本イベント業務管理者協会、一般社団法人日本イベントプロデュース協会というイベント業界の4団体からの後援をうけて運営しているもので、代表的なイベントポータルサイトとして、1日約1万ページビューのアクセスを得ている。

今回の実験においては、特に「品川地区」にエリアを特定し、集中的に地域情報を集めて掲載、アピールすべく、ASP機能を使い、平成22年9月1日に『イベントナビ品川』をパートナーサイトとして開設、運用した。

なお、『イベントナビ品川』に掲載される情報は、すべて『イベントナビ』全体として表示、検索対象となる。

また、『イベントナビ品川』とほぼ同じ時期に、パートナーサイトとして『イベントナビ葛飾』をオープンしたが、これは葛飾の地域観光を狙いとしたもので、基本的に趣旨が異なるものであり、本事業との関係はない。

以下はイベントナビのトップページ。
 右上で『イベントナビ品川』へのリンクボタンをアピールしている。



以下は『イベントナビ品川』のトップページである。

The screenshot shows the homepage of 'イベントナビ品川' (Event Navigation Hinokawa). The header features the title 'イベントナビ しながわ' in a stylized font. Below the header, there is a navigation menu and a main content area. The main content area is divided into several sections:

- イベントナビTOP**: A section with a title 'イベントナビボックス' and several links: '> 最新情報通知! こころを癒します!', '> パートナーサイト「書籍」オープン', '> 東京郊外のイベント情報はこちら。', '> 新ジャンル「イベントナビ図書・福祉」がオープン!', '> パートナーサイト「品川」オープン', and '> お楽しみ下さい! 新情報'.
- アクセスラフキョウカバスター(今後開催)**: A section with a title and a grid of categories: '全て', 'ママ', '観光', 'ミュージアム', 'フェスタ', 'スナージ', 'スポーツ', 'セブナー', 'アロマ', 'イベント', 'パートナー', '図書・福祉', '音楽', '品川'.
- お社のイベント**: A section with a title and several event listings, including '展覧の火輪を奪りしー分館の花' and 'ボサノバを歌おう'.

On the right side, there is a sidebar with several sections:

- イベント情報登録**: A section with a title and a form for event registration, including fields for 'イベント情報登録', 'パスワード', and 'ログイン'.
- パートナーサイト**: A section with a title and a link to '品川' (Hinokawa), which is highlighted with a red box.
- ジャンル選択・絞り込み**: A section with a title and a list of genres: 'ママ・子ども・親子向け', 'イベントナビ ママ', '観光地での観光を楽しむ', 'イベントナビ 観光', '美術館・博物館・ギャラリー', 'イベントナビ ミュージアム', '祭・フェスタ・展示会・見本市・博覧会', 'イベントナビ フェスタ', '公園・散歩・散歩会・コンサート', 'イベントナビ スポーツ', 'スポーツ観戦・試合・大衆の予定・決闘', 'イベントナビ スポーツ', 'セブナー・フォーラム・レクチャー・映画', 'イベントナビ セブナー', 'フリーマーケット開催情報', 'イベントナビ フリーマーケット', '大学・専門学校・学生イベント', 'イベントナビ イベントキャンパス', '井原の文化・芸術', 'イベントナビ パーティー', and 'お楽しみ下さい!'.

以下は個別のイベント紹介ページである。

文字サイズ: [N] [中] [大]
Twitter 0
ログイン

イベントTOP
YouTube



No Image

『イベントナビ』に掲載されている過去のイベントの問合せや連絡は、直接、主催者宛にお願いたします。
『イベントナビ』では過去のイベントの内容には関係していません。お問合せを承けてもお答えできません。

イベント情報登録 (無料)

のパスワードでログイン、
投票画面からイベント告知!

ログイン

新規登録

パートナーサイト

最輝のイベントまるごと

■ イベントナビ 最輝

品川区と周辺エリア

■ イベントナビ 品川

イベント運営のお手伝い

CUBIC FACTORY

各種イベント・キャンペーンの
企画・運営・広告立案・制作

困ったらクリック

ジャンル選択・絞込み

ママ・子ども・親子向け

■ イベントナビ ママ

観光地でのお楽しみは

■ イベントナビ 観光

美術館・博物館・ギャラリー

■ イベントナビ ミュージアム

祭・フェスタ、展示会・見本市・博覧会

■ イベントナビ フェスタ

公演、舞台、発表会、コンサート

■ イベントナビ ステージ

スポーツ関連、試合・大会の予定・結果

■ イベントナビ スポーツ

開催概要

イベント名 純銀クロッシェのアクセサリ～天然石やパールを使ったワンランク上のジュエリー～

主催者名 [オイブルセンター]

出展内容

純銀でできたレース糸のような柔らかなワイヤに天然石やパール、ビーズを組みこむ大人のジュエリーです。
 ※かぎ針編みの経験がある方が対象です。

【開催日】4月5日、5月24日(火) ※全2回
 【講師】アートクレイ工房 橋本純銀クロッシェアーティスト/本曾 淑枝

2) 『イベントナビ品川』のシステム開発

今回の『イベントナビ品川』を開発するために、それまでのイベントナビの運用システムに加え、以下のような新たなシステムの開発を行った。

ASPシステムの開発

「イベントナビ」の機能を個別に、しかも「イベントナビ」全体と連携して活用できるASPシステムを開発し、『イベントナビ品川』のプラットフォームとした。これにより、個別サイトの水平展開が可能となった。

クーポン発行・管理システムの開発

「イベントナビ」として、クーポンの登録・発行を管理できる独自のシステムを開発した。

携帯電話・スマートフォンへの対応

「イベントナビ」はPCでの利用を対象としていたが、携帯電話及びスマートフォン用のブラウザを開発した。

Twitterへの対応

個々のイベントについて、「イベントナビ」としてTwitterでの配信を行い、フォローできる機能を開発した。これは当初予定をしていなかったが、Twitterの急速な浸透に対応して急遽開発を行った。

検索エンジンの強化

こうした情報ポータルサイトでは検索機能が極めて重要な役割を果たす。今回の実証事業では株式会社イー・マーケティングが開発した検索アプライアンスサーバーをカスタマイズして導入した。これにより検索スピードが大きく向上した。

次ページ以降、新たなシステムの機能について、概略を説明する。

イベントナビ実証実験 機能概要

事業者登録

概要：クーポンを発行するための事業者を登録する機能です。

A. 事業者情報入力画面

イベントナビ事業者登録

イベントクーポンの登録には、「事業者登録」が必須です。下のフォームに必要事項を入力の上、登録をお願いします。また、アンケートにご協力をお願いします。

事業者登録いただいた情報は、外部に公開いたしません。外部に公開する情報は個別に「クーポン登録」された情報に限定します。

メールアドレス (Eに なります) (必須)	mniyote@boreaf-net.co.jp
事業者名 (必須)	テスト
業種 (必須)	飲食
郵便番号 (必須)	0000000
住所 (必須)	東京都
担当部署 (必須)	営業部
担当者名 (必須)	山田 太郎
電話番号 (必須)	1111111111111111
希望パスワード (必須)	●●●●●●
パスワード確認 (必須)	●●●●●●

メールアドレス：事業者様のご連絡が可能なメールアドレスをご登録願います。
※事業者名、イベントクーポンを発行する事業者の名称と登録名称が一致する必要があります。
※事業者登録されたメールアドレスは、イベントナビのシステム運用にのみ利用されます。
※なお、イベントナビの運営更新や、メンテナンスなどのお知らせなどのシステム運用情報は、事業者登録を行った方へのメールにて送信いたします。

イベントナビ 事業者登録規約

- 事業者登録は利用規約への同意を前提とします。
- 事業者登録を行うことで、同一事業者が発行する種類のイベントクーポンを複数発行いただけます。
- 同一メールアドレスで別途事業者登録を行う場合は、あらかじめ別途に事業者登録を行っていただくようお願いいたします。

利用規約

第 1.5 条 (総則)

一般社団法人 イベントナビ 運営する「イベントナビ」をご利用いただく事及びご利用にあたって、本利用規約を「利用規約」といいます。本サービスを提供した際、必ず本利用規約に同意していただく必要があります。利用規約に同意していただく場合は、必ず本利用規約の同意書（本規約に同意する旨の表示）を必ずご利用の際には、必ず本利用規約及び本サービスのページに掲載されております最新のガイドラインをご確認ください。ガイドラインがアップデートは利用規約の一部を構成しますので、それらを含めた本利用規約とさせていただきます。

登録

入力欄()に項目を入力し。登録ボタン()をクリックします。

B. 登録情報確認画面

イベントナビ事業者登録確認

事業者登録いただいた情報(メールアドレスと事業者名)は、外部に公開いたしません。外部に公開する情報は個別に「クーポン登録」された情報に限定します。

メールアドレス (Eに なります) (必須)	mniyote@boreaf-net.co.jp
事業者名 (必須)	テスト
業種 (必須)	飲食
郵便番号 (必須)	0000000
住所 (必須)	東京都
担当部署 (必須)	営業部
担当者名 (必須)	山田 太郎
電話番号 (必須)	1111111111111111
希望パスワード (必須)	●●●●●●
パスワード確認 (必須)	●●●●●●

イベントナビ 事業者登録規約

- 事業者登録は利用規約への同意を前提とします。
- 事業者登録を行うことで、同一事業者が発行する種類のイベントクーポンや個別のプログラムを複数発行いただけます。
- 同一メールアドレスで別途事業者登録を行う場合は、あらかじめ別途に事業者登録を行っていただくようお願いいたします。
- アンケートは登録を行っている担当の方にご質問するものです。

戻る 登録

登録内容を確認し、正しければ登録ボタン()をクリックします。

内容を変更する場合は戻るボタン()をクリックします。

クーポン登録

概要： イベントチラシに掲載するクーポン情報を登録する機能です。

A. 事業者用ログイン画面

- ・事業者登録時に設定したメールアドレスとパスワードを入力し、ログインボタン()をクリックします。

B. クーポン一覧画面

- ・クーポンを登録する場合、新規登録ボタン()をクリックします。
- ・削除・修正を行う場合、 の削除ボタンまたは修正ボタンをクリックします。

C. クーポン情報入力画面

- ・入力欄()にクーポン情報を入力します。
- ・クーポン一覧に戻る場合は戻るボタン()を、次に進む場合は確認ボタン()をクリックします。

D. 掲載イベント選択画面

イベントID	主催者	イベント名	開催場所/開催日
<input type="checkbox"/> 0000000741	クーポン	イベント登録	テスト会場/高川 2010/11/15 ~ 2010/12/25
<input type="checkbox"/> 0000000733	新機	展示会/高川	テスト会場/高川 2010/10/25 ~ 2010/12/25
<input type="checkbox"/> 0000000731	表示テスト主催者 2010	クーポン/高川	テスト会場/高川 2010/10/21 ~ 2010/12/25
<input type="checkbox"/> 0000000885	高川/スオ	高川/スオ	高川 2010/07/23 ~ 2010/12/25
<input type="checkbox"/> 0000000887	おれ	おれ	オホク 2010/07/07 ~ 2010/12/25
<input type="checkbox"/> 0000000888	おれ	おれ	オホク 2010/07/08 ~ 2010/12/25
<input type="checkbox"/> 0000000883	高川/スオ	高川/スオ	高川 2010/07/22 ~ 2010/12/25
<input type="checkbox"/> 0000000884	おれ	おれ	オホク 2010/07/13 ~ 2010/12/25
<input type="checkbox"/> 0000000830	高川	高川	高川 2010/07/21 ~ 2010/12/25

- ・開催前イベント一覧()から、クーポンを掲載するイベントを選択します。
- ・クーポン情報入力に戻る場合は戻るボタン()を、次に進む場合は確認ボタン()をクリックします。

E. 入力情報確認画面

クーポン情報登録確認

クーポンを登録するために、以下の必須事項を入力してください。
※必須項目は必ず入力してください。

店舗名 (必須)	テストショップ	
住所 (必須)	東京都	
店舗URL	http://www.google.co.jp	
営業時間	10時00分 ~ 10時30分	
問合せ先 (片方必須)	TEL	0
	E-mail	test@test.com
クーポン本文 (必須)	発行 (必須)	コロン10円
	本文 (必須)	獲得したのコロンが10円のタイムセール
クーポン有効期間 (必須)	10年12月20日 ~ 10年12月31日	
クーポンジャンル (必須)	飲食	

クーポンプレビュー

	イベントID	主催者/イベント名
クーポン掲載イベント	0000000004	おれ (\$¥\$)cup
	0000000000	品 先にテスト

戻る 登録

- ・クーポンをデザインに載せて確認する場合、クーポンプレビューボタン()をクリックします。
- ・掲載イベント選択に戻る場合は戻るボタン()を、クーポンを登録する場合は登録ボタン()をクリックします。

F. 登録完了画面

クーポン情報登録完了

[テスト事業者]さん

イベントナビにクーポン情報を登録しました。

※登録されたクーポンの有効期間は、クーポンが掲載されるイベントの終了日までです。

[イベントナビのクーポン一覧へ](#)

[イベントナビTOPページへ](#)

イベントナビとは | 個人情報保護方針 | 利用規約 | 広告のご案内 | お問い合わせ | 

コピーライト (C) 2010 一般社団法人イベントナビ All Rights Reserved

クーポン選択・表示(PC サイト)

概要：使用したいクーポンを選択し、イベントちらしに表示させる機能です。

A. イベント詳細画面



- ・イベント詳細画面のクーポンタブ()をクリックします。

B. クーポン選択画面



- ・ジャンル・キーワード・期間を指定し検索ボタン()をクリックすると、一覧()に検索結果が表示されます。なおクーポン一覧は、初期は全クーポンが表示されています。
- ・使用したいクーポンにチェックを入れ、発行ボタン()をクリックすると、クーポン付イベントちらしが表示されます。

C. イベントちらし画面

イベントナビ イベントちらし

掲示板認証用テストイベント

※あなたのイベントの属性！

開催期間	10年10月28日 ~ 11年02月28日	試験
開催時間		
会場名	テスト会場(品川)	
住所		
料金		
問合せ先	TEL:0000 E-Mail: mmiyata@corvasoft-net.co.jp	
監修者名	区保	

【備考】

イベントナビクーポンの適用

イベント帰りに最適

20人以上でビール割引

【有効期間】 10年11月30日 ~ 10年12月30日

品川区大井5-5-31 TEL:090-2211-3387

コピーライト (C) 2010 一般社団法人イベントナビ All Rights Reserved

- ・ イベントちらしに、前画面でチェックしたクーポンが表示されます。
- ・ クーポンを2件以上選択した場合、イベントちらしの2ページ目以降に表示されます。

各ページにおける Twitter フォロー機能の装備

このボタンをクリックすることで、自分の Twitter から、当イベントの情報を流すことができる。

The screenshot shows a website page for an event. At the top, there is a navigation bar with links for 'イベントTOP', '地図', '検索指示書', 'プリント', 'メール', and 'YouTube'. A red box highlights a 'Tweet' button with a counter showing '0'. Below the navigation bar, the main content area features an image of a necklace on the left and a 'No Image' placeholder on the right. Text below the image explains that the event information is for reference only and not for sale. The page is divided into sections: '開催概要' (Event Overview) with fields for 'イベント名' (Event Name) and '主催者名' (Organizer Name); '出展内容' (Exhibition Content) with a detailed description of the jewelry; and a sidebar on the right with various utility links and advertisements.

Twitter: 0

文字サイズ: [N] [中] [大]

イベント情報登録 (PDF)

ID、パスワードでログイン、
投票画面からイベント告知!

ログイン
新規登録

パートナーサイト

最速のイベントまるごと
■ イベントナビ 最速

品川区と目黒エリア
■ イベントナビ 品川

イベント運営のお手伝い
CUBIC FACTORY
各種イベント・キャンペーンの
企画・運営・広告立案・制作
困ったらクリック

ジャンル選択・絞込み

ママ・子ども・親子向け
■ イベントナビ ママ

観光地でのお楽しみは
■ イベントナビ 観光

美術館・博物館・ギャラリー
■ イベントナビ ミュージアム

祭・フェスタ、展示会・見本市・博覧会
■ イベントナビ フェスタ

公演、舞台、発表会、コンサート
■ イベントナビ ステージ

スポーツ関連、試合・大会の予足・結果
■ イベントナビ スポーツ

イベントTOP

純銀クロッシェのアクセサリ～天然石やパール... 2011/03/11UP

イベントTOP

No Image

『イベントナビ』に掲載されている最新のイベントの問合せや応募は、直接、主催者宛にお願いたします。
『イベントナビ』では最新のイベントの内容には関係しておりません。お問合せを頂いてもお答えできません。

開催概要

イベント名 純銀クロッシェのアクセサリ～天然石やパールを使ったワンランク上のジュエリー～

主催者名 [オイブルセンター]

出展内容

純銀でできたレース糸のような柔らかなワイヤに天然石やパール、ビーズを組みこむ大人のジュエリーです。
※かき針編みの経験がある方が対象です。

【開催日】4月5日、5月24日(火) ※全2回
【講師】アートクリエイション横浜純銀クロッシェアーティスト/本曾 淑枝

クーポン選択・表示(携帯サイト)

概要：使用したいクーポンを携帯の画面上に表示させる機能です。

A. イベント詳細画面

投稿掲示板はこちら
告知メッセージ
試験
お得なクーポンはこちら
▲ページTOPへ
→友人にこのページを教える
『イベントナビ』に掲載されている個々のイベントの問合せや確認は、直接、主催者宛にお願いいたします。
『イベントナビ』では個々のイベントの内容には関知しておりません。お問合せを受けてもお応えできません。
Ads by Google
成功するアサーティブ - 20名様のみ無料アドバイス - www.isoro.net
楽しく学ぶ心電図セミナー - 心電図を半日でマスター! - jns3.netfarm.ne.jp

- ・ イベント詳細画面にある【お得なクーポンはこちら】リンク () をクリックします。
イベントにクーポンが登録されていない場合は、リンクが表示されません。

B. クーポン選択画面

【クーポン一覧】
 SC
イベント帰りに最適
 aaa
お土産10%割引
 テストショップ
ドリンケー杯サービス
クーポン発行
→イベント詳細ページへ戻る
Ads by Google
成功するアサーティブ - 20名様のみ無料アドバイス - www.isoro.net
楽しく学ぶ心電図セミナー - 心電図を半日でマスター! - jns3.netfarm.ne.jp

- ・画面上部がクーポン情報検索（ ） 下部がイベント情報に登録されているクーポン一覧（ ）になっています。
- ・クーポン情報検索ではジャンル検索（飲食・物販・その他）、クーポン有効期間検索、ワード検索（クーポン見出し、詳細情報に含まれる単語）があり、クーポンを絞り込むことが出来ます。
- ・クーポン一覧から表示させたいクーポンにチェックを入れ（複数可）、クーポン発行ボタンをクリックします。（ ）

C. クーポン表示画面

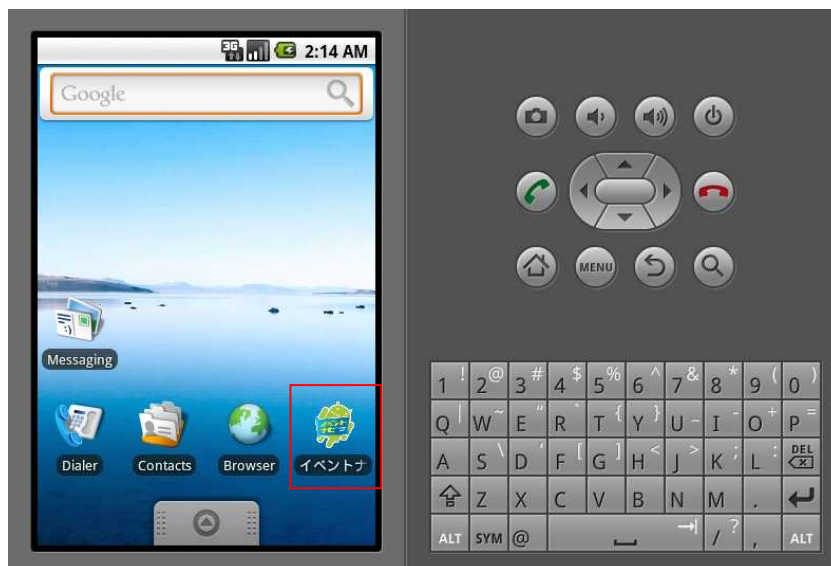


- ・前画面でチェックしたクーポンが表示されます。（ ）
- ・クーポンには店舗名、見出し / 詳細情報、有効期間、問い合わせ先が表示されます。
- ・他クーポンを選択する場合は、【クーポン情報検索へ戻る】リンク（ ）をクリックします。

アンドロイド用アプリ

概要：アンドロイド端末から、ワンタッチでイベントナビにアクセスするアプリです。

A. アンドロイド端末画面



- ・アプリをダウンロードします。
- ・アプリをダウンロードしたアンドロイド端末で、表示されているイベントナビアイコンをクリックします。()

B. イベントナビ TOP 画面



- ・イベントナビ TOP ページが表示されます。

〈シクシブ ソーン〉
Z-XCV ZoNE
 Webサイトにおけるデータベース検索の新世代
 Z-XCVの真価と価値を投入したDB向け検索アプライアンスサーバー

既存の社内システムから切り離して**検索システム**を構築
 DBでのキーワード検索から切り離すことにより、**DB負荷を軽減**
 DB上でのキーワード検索に比べて、**検索スループットで10倍以上のパフォーマンス**
 専用サーバーとして**パッケージ**されているので、開発期間と費用が低減

Z-XCV ZoNE の基本構成

サーバ側
 Z-XCV ZoNE
 インデックス
 日本語正規化
 シノニム
 フォネティック

クライアント側
 検索エンジン

■OS: Red Hat Enterprise Linux®(RHEL) CentOS

Z-XCV ZoNE の特徴的な特徴

- サーバ/クライアント間の検索エンジンは、高速度・高可用性を実現したエンジン (Lucene/Solr) を採用。
- プロプライエタリなソフトウェアが持つ個人への依存性やソフトウェアの更新が容易な点。
- 正確な検索、高度な日本語正規化、シノニムなどの機能はZ-XCV APLサーバーの仕様を具備。
- WebSiteとの連携、互換性のインデックスが構築可能。
- 検索結果や、検索履歴・特定のDBのみを対象とする高度な検索機能。
- ファセット検索による検索ダイナミックな絞り込み機能。
- 専用インデックスが構築可能なため、拡張性が検索結果に反映されるまでの検索を大幅に短縮できます。

ファセット検索(ダイナミックドリルダウン機能)の実際

カテゴリ別件数表示によって、マウスのみで検索をナビゲートできるファセット検索(ダイナミックドリルダウン機能)の可視化が実現します。

Z-XCVは株式会社イー・マーケティングの登録商標です

当実験では、検索エンジンのアプライアンスサーバーを当実験用にカスタマイズして導入した。

〈シクシブ ソーン〉
Z-XCV ZoNE
 Webサイトにおけるデータベース検索の新世代
 Z-XCVの真価と価値を投入したDB向け検索アプライアンスサーバー

■検索性能比較

検索条件	PostgreSQL 8.3.13			MySQL 5.1.43 (MyISAM)		
	検索時間	スループット	CPU利用率	検索時間	スループット	CPU利用率
1000レコード	982ms	1.0レ/秒	54%	895ms	11.5レ/秒	54%
2000レコード	1.720ms	1.7レ/秒	54%	2.01ms	13.0レ/秒	54%
10000レコード	4.188ms	2.1レ/秒	54%	4.88ms	20.0レ/秒	54%
100000レコード	48.99ms	11レ/秒	54%	24.67ms	14.5レ/秒	54%

検索条件	Oracle 11g			Z-XCV ZoNE 1.0		
	検索時間	スループット	CPU利用率	検索時間	スループット	CPU利用率
1000レコード	2.83ms	3.5レ/秒	54%	89ms	183.0レ/秒	54%
2000レコード	30.8ms	3.2レ/秒	54%	87ms	194.7レ/秒	54%
10000レコード	2.180ms	4.0レ/秒	54%	2.93ms	316.2レ/秒	54%
100000レコード	63.95ms	11.7レ/秒	54%	14.93ms	205.1レ/秒	54%

■1000レコード時のスループット

■社内のデータベースアプライアンスサーバー
 「Z-XCV ZoNE」の真価を704012件を参照
 検索条件: 全件
 ・ヒット数: 2513件
 ・実行システム: JMeter
 ・実行マシン: LoadRunner (CPU 3.0GHz)
 ・検索回数: 1000

今までは検索システムを構築するには検索エンジンと開発者の両者の両立が必要でした。Z-XCV ZoNEではサンプルのデータと検索・表示用のXHTMLがあらかじめ用意されているため、検索システムの導入が容易で、開発期間と開発工数を削減します。

たとえば...旅行デスクトップサイトの場合
 旅行デスクトップ向けのWebサイトは、通常旅行プランの検索に特化した検索エンジンが採用されています。Z-XCV ZoNEでは旅行プランの検索に特化した検索エンジンが採用されています。Z-XCV ZoNEでは旅行プランの検索に特化した検索エンジンが採用されています。

たとえば...化粧品・医薬品サイトの場合
 Z-XCV ZoNEでは旅行プランの検索に特化した検索エンジンが採用されています。Z-XCV ZoNEでは旅行プランの検索に特化した検索エンジンが採用されています。

たとえば...情報検索サイトの場合
 Z-XCV ZoNEでは旅行プランの検索に特化した検索エンジンが採用されています。Z-XCV ZoNEでは旅行プランの検索に特化した検索エンジンが採用されています。

■検索条件: 全件
株式会社イー・マーケティング
 E-mail: einfo@e-m.co.jp
 http://www.e-m.co.jp/
 〒111-0053 東京都台東区浅草橋4-6-15(〒)ビル501
 Tel: 03-5635-0180 Fax: 03-5635-0869

3)『イベントナビ品川』のイベント情報の収集と掲載

品川地区のイベント情報を集め、『イベントナビ品川』への掲載を行ったのは、「一般社団法人チルドリン」であり、専任の事務局を設置して業務にあたった。

一般NPO法人チルドリンは、品川区のNPO法人で、「ママ」の社会活動支援を主なテーマに、情報誌の発行、イベントの開催、コミュニティスペースの運営、さらには地域商店街のPRペーパーの制作など、品川地域を基盤として多様な活動を展開している。

本事業では、イベント情報の収集と『イベントナビ品川』への掲載のほか、以下の業務を行った。

- ・『イベントナビ品川』へのモニタリング調査
- ・「イベントナビクーポン」の運用（店舗及びイベント主催者との調整）
- ・「イベントナビクーポン」へのモニタリング調査（店舗、主催者、利用者を対象）

イベント情報の収集と『イベントナビ品川』への掲載は平成22年9月よりスタートし、平成22年12月から1月の年末年始の2ヶ月は集中的な作業を行った。

掲載イベント数は、2010年9月10日～2011年2月28日の合計で198イベント。アクセス数は、同じ期間で112,688、平均すると1イベントあたり、569アクセスを記録した。

なお、イベントナビは誰もが登録を行えば自由にイベント情報を掲載できるが、本実証事業においては、すべての投稿は事務局を通して呼びかけ、事務局を通して集め、事務局の手によって掲載を行った。

これは実証実験として、事業としての完結性を維持する（実験としてのフィールドを明確に規定する）ことを意図したためであり、通常のイベントナビと同様な自由投稿とした場合、さらに多くのイベント情報が掲載されたと思われる。

【『イベントナビ品川』の掲載イベントとアクセス数】

(2010年9月10日～2011年2月28日の合計 掲載順)

イベント名	アクセス数(件)
品川シーサイド イオン広場フリーマーケット	753
天王洲アイル 夏祭り	391
品川図書館映画会(平和フェア)	342
大井町フリーマーケット	567
大井競馬場BIGフリーマーケット	727
地球は人間だけの星ですか?動物からのメッセージ展「映画祭」	337
みんなのまちフェスタ	752
女神が奏でるオーケストラファンタジー	545
第20回しながわ宿場まつり	871
奥峰子の素敵な園芸講座	480
初秋の文化財めぐり 東五反田・上大崎の文化財を訪ねる	513
五反田文化センターこけら落としコンサート	1599
五反田文化センターオープニングコンサート	874
大井・八潮スポーツフェスティバル	640
第1回アアリーオータムジャズin品川	497
講座「あそび」と子ども	451
影絵人形劇「三枚のおふだ」	566
環境学習講座～ペットボトルを利用してウォータートルネードを作ろう!	544
エンリケ・クッティエーニ楽団 TANGO EMOTION	817
第2回五反田にぎわいお笑いライブ	582
子どもフェスティバル	706
品川区民管弦楽団	726
秋季短歌大会	529
第60回品川区民スポーツ大会 区民ボールルームダンスの集い	595
第60回品川区民スポーツ大会 ゲートボール大会	532
'10 区民のいけばな展	456
区民作品展	474
工芸と身延赤沢ハイキング～品川&早川ふるさと交流	408
わくわくクッキング東大井教室	550
花とみどりのフォト講座	414
環境学習講座リサイクルアート～さき布の平織りでつくる小物	541
第26回林試の森フェスタ2010秋	1046
第60回品川区民スポーツ大会 区民デイキャンプ	614
みどりの園芸講座～箱庭風寄せ植え	601
天体観望会～月と木星	713
パパ ドリームマップ プロジェクト	758
品川歴史館特別展『中原街道』	1103
品川歴史館特別展記念イベント『中原街道史跡探訪バスツアー』	678
まち歩き観光イベント『しながわ発見お宝さがし』	436
第14回しなふく紅葉まつり	537
西丹沢もみじ祭り～品川&丹沢ふれあい交流	844
晩秋の文化財めぐり～南品川から東大井・土佐藩ゆかりの文化財を訪ねる	486
シニアクラブ「70歳からの簡単料理教室」	477
環境学習講座～幕末の御台場埋立てと品川宿(その2)	402
絵本講座「おじいさんもおばあさんもパパもママも ねえ、この本よんで」	533
天体観望会～秋の二重星～	524
男女共同参画推進フォーラム2010【心とカラダふれあっていますか?】	832
紅葉とそば祭り～品川&早川ふるさと交流～	585
東急沿線いいもの巡り「お宝発見・つまみ食いウォーク2010」	688
東京農業大学農友会管弦楽団第94回定期演奏会～区民ご招待～	350
品川区商連大商業まつり	837
区民作品展	302
マイガーデン南大井(区民農園)収穫祭	518

イベント名	アクセス数(件)
第173回しながわ日曜コンサート	387
ミニ青空市	449
第21回きゅりあんスプリングコンサート	1394
いきいきウォーキング～いざ泉岳寺、そして六本木ヒルズ	531
冬のバードウォッチング体験～品川&早川ふるさと交流	654
親子でどんど焼き体験～品川&山北ふれあい交流	1039
20代から30代のための料理教室	469
八潮高校公開講座「初歩の初歩・野鳥観察」	628
星空と音楽の夕べ	638
第60回品川区民スポーツ大会(冬季)区民マラソン大会	1329
しながわ水族館のクリスマス～ペンギンと写真を撮ろう!	863
第60回品川区民スポーツ大会(冬季)スキー大会とスキー教室	819
Red Robin x チルドリン x リトルママ 親子クリスマスパーティ	716
第22回 クラシックファンタジー ～愛～	868
第4回 第9を歌おう	334
ベルポート夢コンサート～クリスマス・スペシャル“コア・ストーリー	544
高齢者作品展	748
ママプロ&ママネットミーティング	324
第22回 オペラ大好き～ガラコンサート 歌の花束をあなたに～	1038
五反田文化センター 第1回ニューイヤーコンサート	928
第174回しながわ日曜コンサート	443
親子で楽しむオーケストラコンサート「うたっておどって…」	314
温泉めぐりとシシ鍋料理を楽しむ会～品川&早川ふるさと交流	581
クラブカップ硬式テニス・ミックス団体戦	598
大森アメリカ村&フリーマーケット	969
パワーストーンでプレスレット&ストラップを作ろう	564
スイーツデコ・マンディアンチョコのチャームを作ろう	481
Christmas in Bellport	329
親子でどんど焼き体験	565
クラブカップ硬式テニスミックス団体戦	339
第5回なかのぶJAZZフェスティバル「あなたが選ぶ名曲…」	1152
第5回なかのぶJAZZフェスティバル「メイン・コンサート」	793
目黒川みんなのイルミネーション「大崎みんなの夢ツリー」	1163
第21回伝統の技と味しながわ展	390
多様な働き方セミナー「派遣労働と有期労働契約の現状…」	489
パソコン入門一日体験講座	370
東芝吹奏楽団 第17回定期演奏会	299
～冷え・寒さから体を守る!～家庭で作れる冬の薬膳料理	452
～品川伝承の味シリーズ～江戸前食材と江戸(品川)野菜…	368
～表情筋を鍛えてリフトアップ～フェイスストレッチング体験講座	487
かづきれいにメイク～お肌や化粧の悩み解消します～	254
房総の太巻き祭り寿司～季節の花々～	464
品川フィルハーモニー・アンサンブル「クリスマス・コンサート」	407
<品川“伝統文化のまちづくり”応援> 伝統文化にふれる…	456
親子で楽しむオーケストラコンサート「うたっておどって…」	459
総合体育館トレーニング室 成人の日 特別プログラム	233
バドミントン教室	278
女性の起業*耳よりサロン	178
ソフトテニス講習会	256
おもちゃの病院にサンタがやってきます!	347
少林寺拳法初心者教室	282
しながわ水族館「のりづくりと餅つき」体験	722
第二回バスケットボール大会	266
第62回会長杯争奪卓球大会	251

イベント名	アクセス数(件)
初心者硬式テニス教室(夜間)	298
第17回区民マスターズ水泳大会	506
地域の力で孤立死防止	616
救命救急方入門AEDを使いこなす	641
より豊かな人生のためのマネープランとライフプラン	260
環境学習講座・険しい岩壁の上に営巣するイワトビペンギンの暮らし	696
発達障害・思春期サポート事業啓発講演会	933
ワークライフバランス講座	1075
品川区経営カレッジ・会計ソフトセミナー	498
不登校・ひきこもり講演会「コミュニケーションのととり方・話の受け止め方」	304
思春期家族教室	225
ゲートシティ大崎ニューイヤーコンサート	452
冬の水鳥ウォッチング～鳥たちの羽の秘密色いろ～	784
ヨシズ刈りヨシズ作り	218
野鳥公園でカモに会おう!	740
身近な水鳥から始める環境学習講座～ガンカモティーチャーズガイド講習会～	215
冬の水鳥ウォッチング～鳥たちの隠れ家選び～	651
公演探検隊～冬ごもりの生き物を探そう～	370
環境講演会&しながわ環境大賞授賞式	888
品川区民活動交流施設 こみゅにていぶらざ八潮オープニングセレモニー	744
都民芸術フェスティバル:東京バレエ団「ダンス・イン・ザ・ミラー」/「ボレロ」	1910
都民芸術フェスティバル:牧阿佐美バレエ団「ドン・キホーテ」全幕	1857
国際交流展示	497
高齢者作品展	426
品川区防災フェア	206
第175回しながわ日曜コンサート	258
ミニ青空市	367
9人制クラス別バレーボール大会	463
志賀高原発噴温泉スキー教室	458
テニス連盟男子団体戦(硬式)	494
第4回バドミントン大会	190
スポクラ・しながわ JTバレーボール教室	271
第38回レディース卓球大会	193
講演会「猫との快適な暮らし方」	181
知って役立つ図書館講座・食の安全	565
区民大学教養講座・西洋美術史「印象派絵画への招待」	214
パパママ応援プログラム(3歳コース) 心あったか子育て!	267
区民公開講座～みんなに知ってほしい 子宮頸がんのお話	410
品川歴史館歴史講座「浮世絵に見る江戸文化」	194
介護者教室～生活と薬	343
戸越地区ソフトバレーボール教室	218
大森アメリカ村&フリーマーケット	2486
ベルポート 夢コンサート「 エクレアーズ ～春の風をあなたに～」	527
第17回区民マスターズラージボール卓球大会	683
女性限定・アフタヌーン異業種交流会	873
今年も頑張る女性に送る・てらびいwith女子力UP応援団 セラピストの祭典	744
ファミリー・サポート・センター提供会員養成講座	508
ボランティア講座・夢を与えよう!わくわく話し(輪)術	682
cafe GIGLET クーポンサービス実施中	792
和食処 木もれび～クーポンサービス実施中～	798
CAFE & BAR sweet クーポンサービス実施中	315
土古里 大井町店 クーポンサービス実施中	315
デリ ほっこり屋 クーポンサービス実施中	318
ネイティブ 親子英語体験会	488

イベント名	アクセス数(件)
今、考えよう！女性と暴力	1773
区民プロデュース型講演会 はる・あき会「健やかな歩き方」	1114
視覚障害者 ガイドヘルパー養成講座	1481
メロンパンファクトリー ケーボンサービス実施中	308
ストップ・ザ・メタボ 働き盛りの料理教室	273
そば処 寿得廣 ケーボンサービス実施中	367
ボランティア講座・地域で支えあう為に、認知症の理解を深めよう	696
日曜サークルスタッフ募集	264
みんなの食育ステーションin大井町 ケーボンサービス実施中	325
顧客の心を動かすプレゼンテーションビジネスプラン発表編	312
第8回再就職をめざすパソコン講座 エクセル中級編	288
冒険遊び場プレーパートナー養成講座	306
しながわ水族館のラブラブフェスティバル～しな水(すい)でバレンタイン	1532
第10回品川区キンボールスポーツ大会	347
ラージボール卓球教室	301
6人制クラス別バレーボール大会	281
房総の太巻き祭りすし～季節の花々	293
中国語会話(初中級)	239
社交ダンス入門	316
ボサノバを歌おう	257
スペイン語(初中級)	291
軟式野球区内選手権大会&新規登録チーム募集	263
文星芸術大学卒業・修了制作展	277
岡崎白葉 傘寿展	647
Life is Art 展	653
しながわECOフェスティバル2011	548
星薬科大学創立100周年記念チャリティーコンサート	564
第5回なかのぶジャズフェスティバル	1336
ごみ・資源追っかけ隊員募集！	438
バドミントン教室	117
クラブカップ女子団体戦硬式テニス	206
春の図書館フェア(朗読会)春風の中で楽しむ世界の童話	307
特別天文講演会 はやぶさの挑戦	395
天体観望会 冬の大三角とダイヤモンド	306
「マウントしながわ」里山クラブ会員募集 品川&早川ふるさと交流	175
はやかわ冒険倶楽部新会員募集	112
アトリエチルドリン 春のママまつりin横浜	993

【『イベントナビ品川』の日別アクセス数】

(2010年9月10日～2011年2月28日)

年	月	日	アクセス数(件)
2010	9	10	272
		11	288
		12	197
		13	164
		14	150
		15	492
		16	415
		17	279
		18	237
		19	198
		20	161
		21	285
		22	400
		23	259
		24	252
		25	184
		26	178
		27	168
		28	431
		29	206
		30	290
	10	1	183
		2	206
		3	136
		4	294
		5	194
		6	150
		7	253
		8	663
		9	208
		10	249
		11	216
		12	188
		13	197
		14	178
		15	272
		16	200
		17	188
		18	173
		19	303
		20	153
		21	318
		22	306
		23	176
		24	243
		25	200
		26	261
		27	169
		28	310
		29	148
		30	235
		31	204
	11	1	164
		2	525
		3	287
		4	256
		5	250

年	月	日	アクセス数(件)
2010	11	6	226
		7	275
		8	261
		9	237
		10	284
		11	259
		12	699
		13	315
		14	252
		15	302
		16	265
		17	326
		18	267
		19	276
		20	263
		21	266
		22	272
		23	205
		24	228
		25	536
		26	526
		27	388
		28	476
		29	400
		30	362
	12	1	339
		2	310
		3	514
		4	431
		5	276
		6	352
		7	363
		8	434
		9	328
		10	526
		11	397
		12	333
		13	1065
		14	651
		15	789
		16	843
		17	1431
		18	869
		19	748
		20	531
		21	885
		22	1211
		23	780
		24	1159
		25	790
		26	769
		27	567
		28	589
		29	368
		30	316
		31	447

年	月	日	アクセス数(件)
2011	1	1	415
		2	426
		3	428
		4	514
		5	445
		6	1452
		7	835
		8	719
		9	746
		10	756
		11	996
		12	865
		13	1653
		14	1588
		15	1102
		16	1153
		17	1195
		18	1543
		19	1418
		20	1381
		21	1905
		22	1147
		23	1095
		24	1665
		25	2918
		26	2034
		27	1530
		28	2497
		29	1540
		30	1161
		31	1207
	2	1	1799
		2	1303
		3	1230
		4	1366
		5	1176
		6	937
		7	1101
		8	1498
		9	1021
		10	1314
		11	1041
		12	1010
		13	1113
		14	1040
		15	1042
		16	1095
		17	1028
		18	831
		19	877
		20	845
		21	1745
		22	1259
		23	1236
		24	1288
		25	1257
		26	1056
		27	1205
		28	887

4)「イベントナビクーポン」の発行と運用

『イベントナビ品川』を収益事業として展開していくうえで、収入として想定できるものとして、「クーポン」に着目してその実証実験を行った。

「クーポン」に着目した理由としては、地域における店舗のプロモーション媒体としてすでに一般化しているとともに、Web上でのクーポンの発行、取得のシステムも一般に浸透し始めていることが第一にあげられる。

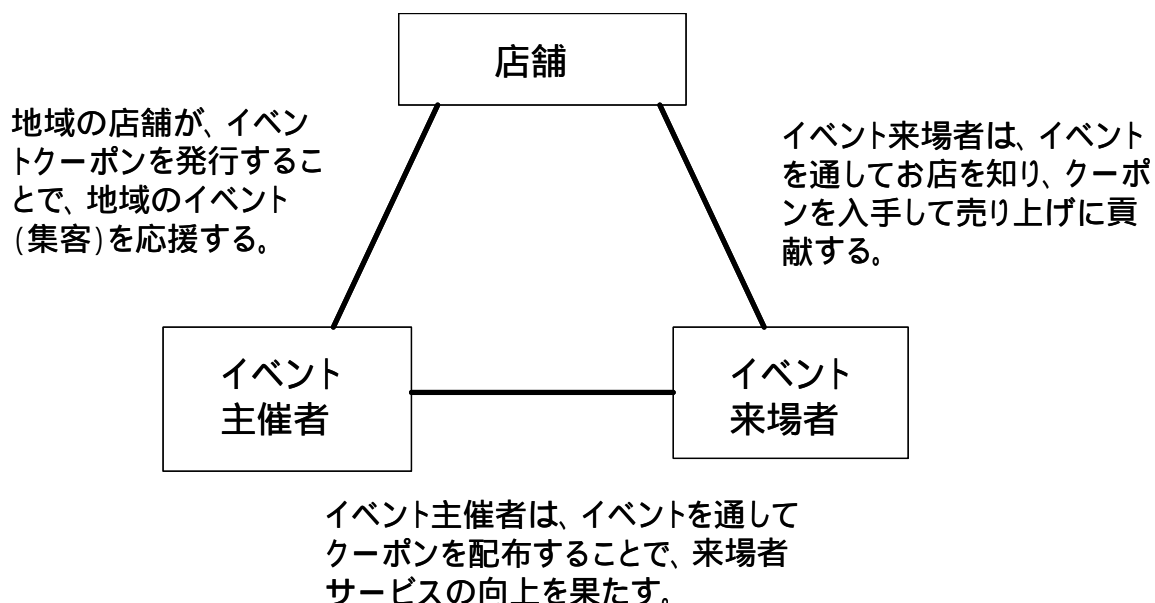
しかし、「クーポン」の発行状況を見てみると、全国チェーン店のような大手企業が発行しているケースが多く、ダンピング競争のような問題も指摘されていることを確認した。

そこで本事業では、クーポンについて「クーポンを発行する店舗」「イベント」「イベント来場者＝クーポン利用者」の関係を結ぶ媒体として位置づけ、お互いが応援しあう関係を結ぶことを重視した。

【イベントナビクーポンの基本的な考え方】

以下のように、「イベントクーポン」は店舗、イベント主催者、イベント来場者を相互につなげることに地域の活性化に貢献するものであり、値下げ競争に拍車をかける既存クーポンとは明確に一線を画すものである。

「イベントクーポン」はクーポンという形による「地域マネー」として捉えることができる。



【イベントナビクーポンの基本システム】

以下はイベントナビクーポンの基本的な仕組みを示したものである。

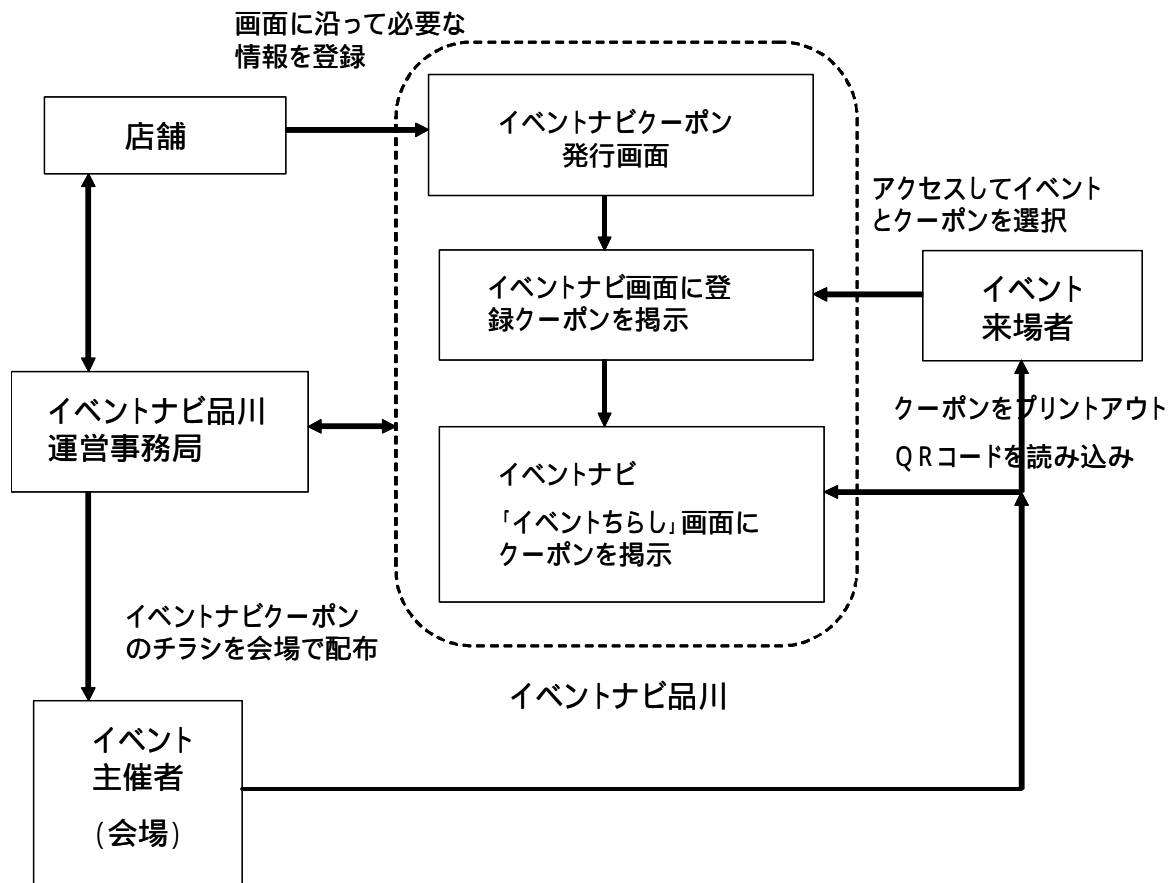
まずは店舗がイベントナビクーポンの発行画面をとおして

- ・ クーポンの利用内容
- ・ 店舗の内容
- ・ 発行するイベントの指定

などを設定してクーポンを発行する。

イベントナビ利用者は以下の方法でイベントナビクーポンを入手する。

- ・ イベントナビの「イベントナビちらし」をプリントアウト
- ・ イベントナビのQRコードを記録する
- ・ イベント会場でクーポンのチラシを入手



会場で配布したイベントナビ品川のクーポンチラシ



本事業は、財団法人ニューメディア開発協会の助成金を受けて、
凸版印刷株式会社・一般社団法人イベントナビ・
NPO法人チルドリンが共同運営しております。

和食処 こもれび

(品川区東大井5-14-16)

定食 840円→800円

有効期限:2011年2月20日まで有効

このクーポンは「イベントナビ品川」からダウンロードできます

CAFE and BAR SWEET

(品川区東大井5-18-1きゅりあん1F)

ドリンクオーダーの方には
ミニチョコレートプレゼント

有効期限:2011年2月20日まで有効

このクーポンは「イベントナビ品川」からダウンロードできます

デリ ほっこり屋

(品川区東大井6-5-1-102)

定食をオーダーの方に
プリンまたはコーヒー100円引き

有効期限:2011年2月20日まで有効

このクーポンは「イベントナビ品川」からダウンロードできます

GIGLET/ギグレット

(品川区大井1-27-1)

ドリンクオーダーの方には
ビスケットプレゼント

有効期限:2011年2月20日まで有効

このクーポンは「イベントナビ品川」からダウンロードできます

そば処 寿得廣

(品川区東大井5-14-16)

全商品50円引き

有効期限:2011年2月20日まで有効

このクーポンは「イベントナビ品川」からダウンロードできます

土古里 大井町店

(品川区東大井5-2-7)

お子様にジュースプレゼント

有効期限:2011年2月20日まで有効

このクーポンは「イベントナビ品川」からダウンロードできます

NPO

みんなの食育ステーション

(品川区東大井5-7-12)

お買上げ金額から100円引き

有効期限:2011年2月20日まで有効

このクーポンは「イベントナビ品川」からダウンロードできます

メロンパンファクトリー 大井町店

(品川区東大井6-2-1)

メロンパンをお買上げの方は
50円引き

有効期限:2011年2月20日まで有効

このクーポンは「イベントナビ品川」からダウンロードできます

【イベントナビクーポンを発行した店舗】

土古里 大井町店
NPOみんなの食育ステーション in 大井町
デリ ほっこり屋
cafe GIGLET
メロンパンファクトリー 大井町店
cafe SWEET

【イベントナビクーポンのチラシを配布したイベント】

主催者（団体）名： チルドリン
イベント名： ママ・マルシェ
イベント実施期間： 2011年1月8日

主催者（団体）名： Red Robin×チルドリン×リトルママ
イベント名： 親子クリスマスパーティ
イベント実施期間： 2010年12月11日（土）

主催者（団体）名： 女性限定交流会 癒しの祭典
イベント名： 女性限定交流会 セラピストの祭典
イベント実施期間： 1/21 1/30 2/16

3 . モニターアンケート

今回の実証実験では、運営にあたったNPO法人チルドリンのネットワークから、地域に生活する主婦のモニターを集め、『イベントナビ品川』および「イベントナビクーポン」についての意見をうかがった。

以下、その内容について示す。

1) モニターアンケート

14名の主婦にモニターを依頼し、平成22年12月の1週間、平成23年1月の1週間の2回にわたり、実際に利用し、その内容を報告していただいた。

2) ヒアリング

上記モニターの中から、さらに2名の方に個別のヒアリングを行った。

3) 担当評価

実証実験の事務局において、コアの業務を努めた2名より、担当の立場からの意見を求めた。

1) モニターアンケート

氏名 千葉奈津子
 年齢 34 歳
 家族構成 夫、息子
 普段関わっている イベント・活動 ママサークル

		12月	1月
【イベントナビサイトについて】	アクセス日時	12月24日～31日 午前10時ごろと午後9時～9時30分の間	1月23日～31日 午後9時～10時の間
	アクセスした時間	10分くらい	1時間くらい
	アクセスしたイベント	イベントナビママ イベントナビフェスタ イベントナビフリマ	イベントナビママ おでかけナビ イベントナビフェスタ イベントナビフリマ イベントナビステージ
	使った機能	開催されるイベント検索	開催されるイベント検索
	使いやすさ	必要な情報が見やすいのでいいのですが、文字情報が多いので画像がもう少しあると見やすいと思う	使い出して1ヶ月くらいになるので、使い勝手がわかってきた。全国のイベントが見られて、旅行に行くのにためになるので使いやすい。
	地域の生活情報サイトとして役に立つか？	役に立った	役に立った
	希望する情報	飲食店のお勧めメニューがあると助かる	今の情報で満足
	投稿したか？	特にしなかった。 機会があれば投稿したい。	特にしなかった。 機会があれば投稿したい
参加したか？	なし	なし	
その他	シンプルなサイトでよいと思うが、もう少し華やかさがあってもよいと思う。実際にイベントを映像で見られると、イベントの規模や状況を見られて良い	イベントの情報が満載なので、寒い冬でも活動的になった。	
【クーポンについて】	使い勝手	1月に利用予定	使いやすい
	希望する店・サービス	飲食店以外にも、マッサージ店やネイルのクーポンなどがあると嬉しい	マッサージやネイルのクーポンなどがあると嬉しい
	その他	クーポンのページにたどり着きにくいので、もう少しわかりやすいと良い	クーポンのチケットみたいにわかりやすいと良い。

千葉奈津子 さん 12月アンケート報告

「イベントナビ品川」と「イベントナビ」のモニタリングについて

イベントナビ品川 イベントナビ

Q アクセスした日時&何分くらい閲覧したか？

A. 12月24日から12月31日 午前中10時くらい 10分くらい
午後9時から9時30分の間 10分くらい

Q 各日、どのようなイベント情報にアクセスしたか？

A. イベントナビ ママ イベントナビフェスタ イベントナビフリマ

Q 「イベントナビ」のどのような機能を使ったか？

A. 開催されるイベントを検索しました。

Q 使いやすい？使いにくい？

A. 必要な情報が見やすいのでいいのですが、文字情報が多いので画像がもう少しあると見やすいと思います。

キーワードセレクションがあるのが、わかりやすいです。

無料ありの記載があるので、時間を短縮できて、よかったです。

Q 地域の生活情報サイトとして、役に立つ？立たない？

A. 役に立ちました。

Q どんな情報があるとありがたいか？

A. 飲食店のお薦めメニューがあると、助かります。

Q 実際に何かイベント情報を投稿したか？

A. 特にしませんでした。

Q または、自分自身として投稿してみようと思うか？

A. 機会があれば、投稿したいと思います。

Q 実際にサイトで見つけたイベントに参加したか？どんなイベント？

A. 参加しませんでした。

Q その他、自由なご意見(不満、要望、感想など)

A. シンプルなサイトでいいと思いますが、もう少し華やかさが合ってもいいと思います。
実際にイベントを映像で見ると、イベントの規模や状況をみれていいです。

イベント情報に付いているクーポンを実際に利用する。

Q 使い勝手はどうか？

A. 1月に利用しようと思いますので、次回に感想を述べたいと思います。

Q どんな店舗、サービスのクーポンがあるといいと思うか？

A. 飲食店以外にも、マッサージ店やネイルのクーポンなどがあると嬉しいです。

Q その他、自由なご意見(不満、要望、感想など)

A. クーポンにページにたどり着きにくいので、もう少しわかりやすいといいと思います。

氏名 千葉 奈津子

年齢 34歳

家族構成 主人・私・息子の三人家族

ふだん関わっているイベント・活動はあるか？ ママサークル

モニタリングの報告です。

よろしくお願い致します。

千葉より

千葉奈津子 さん 1月アンケート報告

「イベントナビ品川」と「イベントナビ」のモニタリングについて

イベントナビ品川 イベントナビ

Q アクセスした日時&何分くらい閲覧したか？

A. 1月23日から1月31日
午後9時から10時00分の間 一時間くらい

Q 各日、どのようなイベント情報にアクセスしたか？

A. イベントナビ ママ
おでかけナビ
イベントナビフェスタ
イベントナビフリマ
イベントステージ

Q 「イベントナビ」のどのような機能を使ったか？

A. 開催されるイベントを検索しました。
気にいたけどいけなかったイベントの

Q 使いやすい？使いにくい？

A. 使いだして一ヶ月くらいになるので、使いがってがわかってきました。
全国にイベントがみられて、旅行に行くのにためになるので使いやすいです。

Q 地域の生活情報サイトとして、役に立つ？立たない？

A. 役に立ちました。

Q どんな情報があるとありがたいか？

A. 今の情報で満足です。

Q 実際に何かイベント情報を投稿したか？

A. 特にしませんでした。

Q または、自分自身として投稿してみようと思うか？

A. 機会があれば、投稿したいと思います。

Q 実際にサイトで見つけたイベントに参加したか？どんなイベント？

A. 参加しませんでした。

Q その他、自由なご意見(不満、要望、感想など)

A. イベントの情報が満載なので、寒い冬でも活動的になりました。

イベント情報に付いているクーポンを実際に利用する。

Q 使い勝手はどうか？

A. 使いやすいです。

Q どんな店舗、サービスのクーポンがあるといいと思うか？

A. マッサージ店やネイルのクーポンなどがあると嬉しいです。

Q その他、自由なご意見(不満、要望、感想など)

A. クーポンのチケットみたいにわかりやすいといいです。

氏名 千葉 奈津子

年齢 34歳

家族構成 主人・私・息子の三人家族

ふだん関わっているイベント・活動はあるか？ ママサークル

モニタリングの報告です。

お役にたてたら、いいのですが...

よろしくお願い致します。

千葉より

氏名 甕川真子
 年齢 29歳
 家族構成 夫、娘
 普段関わっている イベント・活動 親子ピクス、音楽教室、親子コンサート運営

		12月	1月
【イベントナビサイトについて】	アクセス日時	都合によりモニターできず	1月24日～31日 大体毎朝8時半～9時
	アクセスした時間		
	アクセスしたイベント		イベントナビママは必ずチェック 東京国際キルトフェスティバル クーポン店舗と内容をチェック ニクーリンサーカス REALTOKYOイベント情報一覧 みんなの食育ステーションin大井町 チビッコおひなさまのミニミニコンサート クーポンが使える店の場所詳細 お店のホームページ閲覧 QRコード読み取り
	使った機能		ママページの閲覧 QRコードを読み込んでのクーポン使用
	使いやすさ		やや使いにくいと感じた
	地域の生活情報サイトとして役に立つか？		たくさんのイベントが掲載されていて簡単に概要がわかるので役立つと思う
	希望する情報		未就園児ウェルカムの店、飲食店であればおむつ替えスペースや子供椅子の有無
	投稿したか？		なし 機会があれば投稿してみたい
	参加したか？		なし
【クーポンについて】	その他		イベントナビママという項目にもかかわらず、子供と一緒に参加することのできるイベントはほとんどなかったように感じた
	使い勝手		2店舗で使用したが、1店では店員がクーポンのことを余りよく把握していなかったようで、多少戸惑っていた。イベントナビのクーポンと言っても通じず、チルドリンの割引ですね、といわれた
	希望する店・サービス		スーパーや洋服店での割引引き 飲食店でのデザートサービスや子供ドリンクサービスなど
その他		クーポンの使用できる店はアットホームなカフェやオーガニック料理の店で子供にも安心して食べさせることのできる店だったが、子供椅子がおいてあればもっと良かった。	

甕川真子さん 1月アンケート報告

お世話になっております。

「イベントナビ」実証実験モニター 1月分を以下のとおりご報告させていただきます。

1. モニタリング期間：

1月中の1週間

先日、お電話させていただきましたが私の読み間違いで片方のみの期間と解釈し、1月2月は活動できず、申し訳ありません。

2. 「イベントナビ品川」と「イベントナビ」にアクセスして、以下の項目についてモニタリング

・アクセスした日時&何分くらい閲覧したか？ 1月24日～31日
大体毎朝8時半～9時

・各日、どのようなイベント情報にアクセスしたか？
イベントナビママという項目は必ずチェックしていました。

24日

東京国際キルトフェスティバルの詳細

25日

クーポンが使用できるお店とクーポン内容をザッとチェック

26日

ニクーリンサーカス@東京ドームの詳細

27日

REAL TOKYO イベント情報一覧の閲覧

28日

みんなの食育ステーション in 大井町について閲覧

29日

チビッコおひなさまのミニミニコンサート@東大和市民会館ハミングホールの詳細

30日

クーポンが使えるお店の詳しい場所のチェック。

お店のホームページの閲覧。

QRコード読み取り。

・「イベントナビ」のどのような機能を使ったか？
ママページの閲覧、QRコードを読み込んだのクーポン使用

・使いやすい？使いにくい？
すみません。やや使いにくいと感じました。

・地域の生活情報サイトとして、役に立つ？立たない？
たくさんのイベントが掲載されていて簡単に概要がわかるので役立つと思います。

・どんな情報があるとありがたいか？
未就園児ウエルカムのお店の掲載、飲食店であればおむつ替えスペースや子ども椅子の有無

・実際に何かイベント情報を投稿したか？
していません。

または、自分自身として投稿してみようと思うか？
機会があればしてみたいです。

・実際にサイトで見つけたイベントに参加したか？どんなイベント？
イベントには参加していません。

・その他、自由なご意見（不満、要望、感想など）
イベントナビママという項目にも関わらず、こどもと一緒に参加することのできるイベントはほとんどなかったように感じました。

3. イベント情報に付いているクーポンを実際に利用する。

・使い勝手はどうか？
2店舗で使用しましたが店員さんが、片方のお店ではクーポンのことをあまりよく把握していなかったようで多少とまどっていました。イベントナビのクーポンを使用したいと言っても通じず、チルドリンさんの割引きですねとおっしゃっていました。

・どんな店舗、サービスのクーポンがあるといいと思うか？
スーパーや洋服店での割引き、飲食店でのデザートサービスや子供にドリンクサービスなど

・その他、自由なご意見（不満、要望、感想など）
クーポンの使用できるお店はアットホームなカフェやオーガニック料理のお店など子どもにも安心して食べさせることのできるお店でしたがこども椅子がおいてあったらもっと良かったと思います。

氏名 麩川真子

年齢 29歳

家族構成 夫、娘、私の3人

ふだん関わっているイベント・活動はあるか？どんなイベント・活動か？
親子ピクス、音楽教室、親子コンサート運営

氏名 鶴岡咲希
 年齢 25歳
 家族構成 夫、子供ひとり
 普段関わっている イベント・活動 特に大きな活動はしていない

		12月	1月
【イベントナビサイトについて】	アクセス日時	12月25日～31日 朝晩	1月17日～23日 朝晩
	アクセスした時間	10分程度	5～10分程度
	アクセスしたイベント	イベントナビママ(キルトフェスティバル) 野鳥公園でカモを見よう フリマ情報 ゲートシティ大崎ニューイヤーコンサート	イベントナビママ フリマ情報
	使った機能	クーポンのほかは、使用なし	クーポンのほかは、使用なし
	使いやすさ	使いにくい	使いにくい
	地域の生活情報サイトとして役に立つか？	役には立ちそう	役には立ちそう
	希望する情報	ママのサークルや、子育て世代に嬉しい情報をもっとたくさんあるといいと思う。児童館では今日こんなことをやっていますよ、みたいな感じで。あとは、クーポンのお店のレポートや(実際に行って数枚写真を掲載したほうが雰囲気も伝わる)、ブログ的なものもあつたらいいかな、と思う。	12月同様
	投稿したか？	特にしていない。自分で投稿しようとは思わなかった。	特にしていない。自分で投稿しようとは思わなかった。
	参加したか？	なし	なし
	その他	上記にも書いたが、もっと楽しい感じのほうアクセスしていてクリックをそそります。1週間アクセスしても、何が更新されたのか、ちょっと文字が多すぎてわかりづらい。写真が掲載されていないイベントページも多かったのも、もっとパッと見ただけで雰囲気がわかるようなページ作りをしたほうがいいと思う。	前月同様。うきうきワクワクするようなトップページ作りが必要。クリックしてみようかな？と思うような画像やトピックの工夫。毎日更新しているのがわからないので、ブログなどでサイト作成の裏側を見せたり、モニターを使ってイベントに参加した体験写真付きレポートを載せるページがあったら、もっと参加者が増えると思う。全体的に地味なイメージがあるので、そこを主に改善していくと若いママ世代もアクセスや参加が増えると思う。地域の情報をいちばん知っていたり、知りたいのは子育て世代のママだと思うので。
【クーポンについて】	使い勝手	使用するクーポンをクリックしてから印刷するのが手間な気がする。一覧で一気に入クーポンを表示してしまったほうが、ワクワク感があるように思う。	12月同様。すぐに印刷できる画面に移行したり、全部いっぺんよりも手間はあがるが、別々に表示すると面白いと思う。
	希望する店・サービス	ママ世代が行く、ファミレス的なお店のクーポンがあると、口コミなどで利用も増えると思う(アクセスもお店の利用も)。	12月同様。
【クーポンについて】	その他	お店の地図よりも、お店の雰囲気などがわかる写真を掲載したほうが、クーポン利用は増えると思う。地図のみだと、お店の場所しかわからないので、広さやどんなメニューがある科など、子育て世代のママはそういうところも気にすると思う。	12月同様。

鶴岡咲希さん 12月アンケート報告

モニター報告書

> ・アクセスした日時&何分くらい閲覧したか？

12月25日～12月31日(朝晩10分程度)

> ・各日、どのようなイベント情報にアクセスしたか？

イベントママ(キルトフェスティバル)

野鳥公園でカモを見よう

フリマ情報

ゲートシティ大崎ニューイヤーコンサート

> ・「イベントナビ」のどのような機能を使ったか？

クーポン機能の他、使用なし

> ・使いやすい？使いにくい？

使いにくい。

> ・地域の生活情報サイトとして、役に立つ？立たない？

役には立ちそう。

> ・どんな情報があるとありがたいか？

ママのサークルや、子育て世代にうれしい情報をもっとたくさんあるといいとおもう。

児童館では今日こんなことやってますよ？みたいな感じで。

あとは、クーポンのお店のレポートや(実際に行って数枚写真を掲載した方が雰囲気もつたわる)ブログ的なものもあったら、いいかなと思う。

> ・実際に何かイベント情報を投稿したか？

特にしていません。

> または、自分自身として投稿してみようと思うか？

思わなかった。

> ・実際にサイトで見つけたイベントに参加したか？どんなイベント？

していない。

> ・その他、自由なご意見(不満、要望、感想など)

上記にも書きましたが、もっと楽しい感じのがアクセスしていてクリックをそそります！

1週間アクセスしても、なにが更新されたのか、ちょっと文字が多すぎてわかりづらい。
写真が掲載させてないイベントページも多かったのもっとパッとみただけで雰囲気ガッ他割るようなページ作りをしたほうが良いと思う。

> クーポン利用について

> ・使い勝手はどうか？

使用するクーポンをクリックしてから印刷するのに手間な気がします。

一覧で一気に入クーポンを表示してしまったほうが、わくわく感があるようにおもう。

> ・どんな店舗、サービスのクーポンがあるといいと思うか？

ママ世代が行く、ファミレス的なお店のクーポンがあったりすると、口コミなどで利用も増えるとおもう。
(アクセスもお店の利用も)

> ・その他、自由なご意見(不満、要望、感想など)

お店の地図よりも、お店の雰囲気などがわかる写真を掲載したほうが、クーポン利用は増えると思う。

地図のみだと、お店の場所しかわからないので広さや、どんなメニューがあるかなど、子育て世代のママはそういうところも気にするとおもうので。

> 氏名鶴岡 咲希

> 年齢25歳

> 家族構成主人、子供1人

> ふだん関わっているイベント・活動はあるか？どんなイベント・活動か？
特に大きな活動などはしていません。

よろしくをお願いします。

鶴岡咲希さん 1月アンケート報告
おはようございます。

ご連絡がおそくなり申し訳ございません。
一両日中という事でご連絡を頂いておりましたが、メールのチェックが遅かったため本日に至って
しまいました。
まだ間に合いますでしょうか？
ご迷惑をおかけして申し訳ございません。

よろしくお願いたします。

1月モニター報告書

> ・アクセスした日時&何分くらい閲覧したか？
1月月17日～23日(朝晩5分～10分程度)

> ・各日、どのようなイベント情報にアクセスしたか？
イベントママ
フリマ情報

> ・「イベントナビ」のどのような機能を使ったか？
クーポン機能の他、使用なし

> ・使いやすい？使いにくい？
使いにくい。

> ・地域の生活情報サイトとして、役に立つ？立たない？
役には立ちそう。

> ・どんな情報があるとありがたいか？

12月報告と同等になってしまいますが、

ママのサークルや、子育て世代にうれしい情報をもっとたくさんあるといいとおもう。
児童館では今日こんなことやってますよ？みたいな感じで。
あとは、クーポンのお店のレポートや(実際に行って数枚写真を掲載した方が雰囲気もつたわる)
ブログ的なものもあったら、いいかなと思う。
何を行っているかが、そのイベントでもすぐわかるような工夫が必要と感じた。

> ・実際に何かイベント情報を投稿したか？

特にしていません。

> または、自分自身として投稿してみようと思うか？

思わなかった。

> ・実際にサイトで見つけたイベントに参加したか？どんなイベント？

していない。

> ・その他、自由なご意見(不満、要望、感想など)

前月同様。

ウキウキわくわくするようなトップページ作りが必要。

クリックしてみようかな？とおもうような画像やトピックの工夫。

毎日更新しているのがわからないのでなにかブログなどこのページは不定期でもこんな感じで作成しているんです

みたいな裏側がみえたりとか、モニターを使ってイベントに参加した体験写真付き密着レポートなんかをのせるページがあったらもっと参加者が増えると思う。

> クーポン利用について

> ・使い勝手はどうか？

12月同様。すぐに印刷できる画面に以降したり、全部いっぺんよりも手間はありますが、別々に表示するとおもしろいと思う。

> ・どんな店舗、サービスのクーポンがあるといいと思うか？

ママ世代が行く、ファミレス的なお店のクーポンがあったりすると、口コミなどで利用も増えるとおもう。(アクセスもお店の利用も)

> ・その他、自由なご意見(不満、要望、感想など)

お店の地図よりも、お店の雰囲気などがわかる写真を掲載したほうが、クーポン利用は増えると思う。

地図のみだと、お店の場所しかわからないので広さや、どんなメニューがあるかなど、子育て世代のママはそういうところも気にするとおもうので。

は前回同様ですが。

全体的に地味なイメージがあるのでそこを主に改善していくと若いママ世代もアクセスするとおもうし、参加も増えると思う。

地域の情報など一番知っていたり、知りたいのは子育て世代のママだともうので。

>

> 氏名鶴岡 咲希

> 年齢25歳

> 家族構成主人、子供1人

ふだん関わっているイベント・活動はあるか？どんなイベント・活動か？

特に大きな活動などはしていません。

よろしくお願いします。

鶴岡

氏名 南出ゆう子
 年齢 38歳
 家族構成 夫、息子
 普段関わっている イベント・活動 息子のプール教室(サークル)

	12月	1月
アクセス日時	12月21日～31日 19時ごろ～22時30分の間	1月5日～19日の間の11日間 主に19時30分～23時の間
アクセスした時間	10～20分	10～15分
アクセスしたイベント	「イベントナビ」「イベントナビ品川」から、目黒川みんなのイルミネーション 関連リンク 「パートナーサイト品川オープン！」該当ページなし ほっかほか・ほっかいどういい冬発見！ふるさと祭り東京2011 ・東京キルトフェスティバル 東京ドーム ・全国フェイスブックサミット アイデア盛り放題コロコロ迷路ミニチュアランド 山河の湯新春スペシャル キーワードランキングから子供服	・骨格矯正カウンセリング講座 ・冬野菜収穫＆鍋パーティ ・築地本願寺安齋朝市 ・おもちゃ箱フォーラム ・ふるさと祭り東京、 ・えんがわいち&フリマ ・マクドナルド対いたずら団、 ・米粉入りカフェオレカンパニー ・「橋めぐり&観桜」、 ・バレンタインイベント・チョコレートクゴフ、 親子でどんどん焼き体験 オペラ好きガラコンサート、 ・テーブルマナーを極める、第五回のっぽりマルシェ 五反田文化センタープラネタリウム ミニ青空市、 ・未来を拓く脳科学研究 築地本願寺朝市 築地本願寺かわら版 ・大森アメリカ村&フリマ ・房総の太巻き祭り寿司 ・東京バレエ団 ・ベルポート夢コンサート 大森ベルポートアトリウム スイーツメーカーとハーブティ ・よしもと流セルフプロデュース講座 ・イベントナビニュース ・逆転時間ワークセミナー ・Jazz Funk Africa ・ほっこりcafe library、 ・アロマスプレーを作ろう、鉄道博物館 ・mama's hand healing、テクノランド ・カラーセラピー体験会
使った機能	キーワードランキング アクセスランキング	これから開催されるイベント検索 キーワードランキング キーワード検索
使いやすさ		何日間かサイトを閲覧して感じたのは、イベントナビ自体の一つ一つの情報量がとても少なく、写真も少ない。そこからサイトをクリックしていけば、場所がわかったりしたが、内容によっては詳細が出てこなくて残念。イベントナビママはいいなと思う情報が多かった
地域の生活情報サイトとして役に立つか？		
希望する情報		
投稿したか？		
参加したか？		
その他	上記アクセスした感想： 写真のイメージが載っていないので、イメージがわからなくて残念 会場のタブをクリックしても地図なし、関連リンクで詳しくわかったが、イベントナビ自体にもう少し情報があると見やすい 「パートナーサイト品川オープン」をクリックしたが、それについてのサイトが見当たらなかった 行ってみたいなくなった 何時にどんなイベントをやるかなど、詳しい情報が全く載っていないので、あれば嬉しい 面白そうな情報で行きたくなった 行ってみたいが時間が合わなくて残念 キーワードランキングやアクセスランキングは見えていて楽しい。	上記アクセスした感想： もう少し何を打っているのかなど知りたかったが出ていなかった 楽しそうだったが日にちが過ぎていた 古い情報が一番先に出てきて、日にちが過ぎていく。新しい情報を先に載せて見やすいようにしてほしい 天体観望会の申込みをしたかったが、期限が過ぎていた。 行ってみたいと思ってるいろいろクリックしたが、地図が出てこなくて残念 かわら版は写真も載っていてとてもわかりやすかった ケーキの写真が載っていてイメージがわいたので、行ってみたいと思った 写真がないのが残念だが面白そう

南出 ゆう子さん 12月アンケート報告

アクセスした日

12/21 21:00～21:15 イベントナビ品川にて目黒川みんなのイルミネーションを閲覧したが写真のイメージがのってなくて、イメージが湧かなくて残念。

会場のタブをクリックしても地図もなし、関連リンクをクリックしたら三井住友不動産のホームページに行き、詳しくわかったが、イベントナビ自体にももう少し情報がわかると見やすいです。

12/22 20:40～21:00 イベントナビ品川のイベントナビトピックス パートナーサイト「品川」オープン をクリックしたがそれについてのサイトが見当たらなかった。

12/23 21:00～21:10 イベントナビのほっかほか・ほっかいどういい冬発見！！を閲覧
行ってみたくなりました。

12/24 20:00～20:10 イベントナビからふるさと祭り東京2011を閲覧、何時にどんなイベントをやるなど、詳しい情報がまったくなかったので、のっていたらうれしいです。

12/25 21:15～21:25 イベントナビから東京キルトフェスティバルから東京ドームのサイトを閲覧

12/30 22:10～22:30 イベントナビから全国フェイスブックサミットを閲覧。
イベントナビママからアイデア盛り放題コロコロ迷路ミニチュアランドを閲覧！面白そうな情報で行きたくなった。

12/31 19:20～19:40 イベントナビしながわからワークライフバランス講座を閲覧
イベントナビママから山河の湯新春スペシャルを閲覧して、行ってみたいが時間が合わなくて残念。
キーワードランキングから子供服を閲覧、アクセスランキングやキーワードランキングは見ていて楽しいです。

以上

南出 ゆう子さん 1月アンケート報告

1/5 22:10~22:30

イベントナビ イベント医療・福祉をクリック 骨格矯正カウセリング特別講座

イベントナビママ 冬野菜収穫&鍋パーティー 楽しそうだが、場所が遠く集合時間が早いので行くのを断念。

1/6 19:30~19:40

イベントナビ品川 イベントナビ観光クリック 築地本願寺 安穏朝市 毎月1回朝市を

行っているらしいが、もう少し、何が売っていたりするのかわかりたかったが出ていなかった。

イベントナビステージ おもちゃばこフォーラム IN 東京

1/7 20:45~21:00

イベントナビ ふるさと祭り東京

イベントナビママ えんがわいち&フリーマーケット とても楽しそうなので行ってみたいと思いました。

イベントナビパーティー マクドナルド対いたずら団 バカバカしくて、けどとても楽しそうなイベントで、家からも近いので行ってみたいです。

こめ粉入りカフェオレ・カンパニュー冬野菜の豆乳スープ80kcal 試食付き。

1/10 21:05~21:20

イベントナビ スペシャルイベント「橋めぐり&観桜」 イベントナビママ バレンタインイベント・チョコレートクグロフ&ハートのチョコプレート

親子でどんどん焼き体験、楽しそうだが、日にちが過ぎていたのと、品川区民ではないので駄目でした。残念。

1/11 20:50~21:05

イベントナビ品川 オペラ大好きガラコンサート 東京都内のイベント情報 古い情報が一番先に出てきて日にちが過ぎている。

新しい情報を先に載せて見やすいようにしてほしいです。

テーブルマナーを極めるを閲覧。 第五回のっぽりマルシェ閲覧。

1/12 22:40~22:50

イベントナビ イベントナビママ 動画機能追加をクリック イベントナビしながわ これから開催されるイベントを検索 五反田文化センター 1月のプラネタリウムを

閲覧 天体観望会 すばる(プレアデス星団)の申し込みをしたかったが、期限が過ぎていて残念。

1 / 13 19:40 ~ 19:55

イベントナビ イベントナビママ 身に青空市 行ってみたいと思いいろいろクリックしたが場所の地図が出てこなくて残念でした。

イベントナビ ふるさと祭り東京 東京ドーム 東京ドームニクーリンサーカス キーワードランキング 都内

1 / 14 22:10 ~ 22:30

イベントナビ セミナー 未来を拓く脳科学研究 イベントに行ってみたくて思いました。

イベントナビ観光 築地本願寺朝市 築地本願寺かわら版 写真ものっていて、とてもわかりやすかったです。是非行ってみたいです。

イベントナビしながわ 大森アメリカ村&フリーマーケット 掘り出し物が多いみたいなので、行ってみたいと思いました。

イベントナビしながわ 房総の太巻き祭り寿司

1 / 17 19:30 ~ 19:45

イベントナビしながわ 東京バレエ団 ベルポート夢コンサート 大森ベルポート アトリウム

イベントナビ スイーツメークとハーブティー ケーキの写真が載っていて、イメージが湧いたので、行ってみたいと思いました。

イベントナビ キーワード バレンタイン 「面白い！」男になる！ よしもと流セルフプロデュース講座 主人に参加してもらいたく思いました。

イベントナビ キーワード 恵比寿

イベントナビ イベントナビニュース

1 / 18 20:00 ~ 20:15

イベントナビしながわ ベルポート夢コンサート イベントナビママ 逆転時間ワークセミナー

イベントナビ 今年も頑張る女性に送る・てらびいwith女子力UP応援団 写真がないのが残念ですが、おもしろそうなので行ってみたいです。

イベントナビ イベントナビステージ Jazz Funk Africa! ~ グルーヴミュージックから音楽の源流へ

イベントナビ イベントナビミュージアム 心が温くなる私の一冊展 ほっこり Café Library

1 / 19 22:10 ~ 22:25

イベントナビ つらい花粉の時期に~アロマスプレーを作るう

イベントナビ イルミネーション 鉄道博物館

イベントナビしながわ イベントナビママ mama's hand healing 1000円から美容と健康のイベント

イベントナビしながわ キーワードから親子 テクノランドリニューアルオープン とても楽しそうな場所でした。

イベントナビしながわ キーワードから親子 『サインバードカラーセラピー体験会』 少し興味を

そその内容でした。

何日間か、サイトを閲覧してみて感じた事はイベントナビ自体の一つ一つの情報量がとても少なく、写真も少ないのを感じました。

そこから、サイトをクリックしていけば、場所が分かったりしましたが、内容によっては詳しい場所なども出てこなかったのが残念です。

イベントナビママは行きたいと思う情報が多かった気がします。

クーポンだけ付いていても、どんな感じのお店なのか、ホームページを探さないと分かりずらく使いにくかったです。

以上

氏名 寺西里美
 年齢 40歳
 家族構成 夫、長女1歳
 普段関わっている イベント・活動 幼児教室(赤ちゃんの脳を育む会)、幼児ク
 ラブ(こらぼ大森)など、子供関係

	12月	1月	
【イベントナビ サイトについて】	アクセス日時	12月21日～1月1日 ほぼ毎日	1月25日～31日 ほぼ毎日
	アクセスした時間	10～30分	10～30分
	アクセスしたイベント	大森や品川で行われる、フリマ情報 クリスマスに親子でいけそうなイベント情 全で一通り	クーポンがある情報 親子でいけそうなイベント情報
	使った機能	特に親子で参加できそうな「ママ」「フェス タ」「セミナー」「観光」「フリマ」「パーティ」	アクセスランキング
	使いやすさ	少し使いにくい。 キーワード検索で「チルドリン」と検索して も、全く出てこない	同左
	地域の生活情報サイ トとして役に立つか？	役に立つ部分もあるが、私は子供(1歳)と 一緒にないと行動できないので、難しい部 分があった。	同左
	希望する情報	子どもと一緒に参加できるイベントや場所 の情報	同左
	投稿したか？	なし。情報があれば投稿したい	同左
	参加したか？	なし。	同左
	その他	検索しやすくしてほしい。 子供関係の情報がもっとあればと思う(ベ ビーカーで入れるレストランなど)。	同左
【クー ポンについて】	使い勝手	まだ。 和食処「こもれび」や「sweet」は行くので、 今度使ってみたい	「sweet」で使おうと携帯でアクセスし、クー ポン欄があったのでアクセスしたが、クー ポンが表示されず。結局使わなかった。 PCでクーポンを印刷しないと使えないの が残念
	希望する店・サービス	やはり子供関係の店(飲食、物販)や、マ マ友とランチやお茶ができるようなカフェ のクーポン	同左
	その他	地域の情報を得るのにすごく良いと思う。 品川だけでなく、他の区の情報もあるのが すごく良い。 さらにクーポンやイベント情報を増やして 行ってほしい。 また大森在住なので、そちらのほうの情 報も増えればと思う。	同左 ぜひ携帯でもクーポンが取り出せるよう お願いします。

寺西里美さん 12月アンケート報告

いつもお世話になっております、寺西里美です。

イベントナビのモニタリングのご報告が遅くなり申し訳ありません。

以下、ご報告させていただきますので、よろしくお願いいたします。

・アクセスした日時&何分くらい閲覧したか？

12/21～1/1 までほぼ毎日、10分～30分

・各日、どのようなイベント情報にアクセスしたか？

*大森や品川で行われる、フリーマーケット情報

*クリスマスに親子で行けそうなイベント情報

・「イベントナビ」のどのような機能を使ったか？

*全て一通り見た。特に、親子で参加できそうな「イベントナビ ママ」や「フェスタ」「セミナー」「観光」「フリマ」「パーティ」など

・使いやすい？使いにくい？

*少し、使いにくい。キーワード入力で「チルドリン」と検索しても、全く出てこない。

・地域の生活情報サイトとして、役に立つ？立たない？

*役に立つ部分もあるが、私は子供(1歳)と一緒にないと行動できないので、難しい部分があった。

・どんな情報があるとありがたいか？

*子供と一緒に参加できるイベントや場所の情報がもっと欲しい。

・実際に何かイベント情報を投稿したか？

または、自分自身として投稿してみようと思うか？

*投稿しなかった。情報があれば、投稿したい。

・実際にサイトで見つけたイベントに参加したか？どんなイベント？

*参加しなかった。

・その他、自由なご意見(不満、要望、感想など)

*検索しやすくしてほしい。子供関係の情報がもっとあればと思う(ベビーカーで入れるレストランなど)。

3. イベント情報に付いているクーポンを実際に利用する。

・使い勝手はどうか？

*まだ、使っていない。「和食処 こもれび」や「CAFE and BAR SWEET」は行くので、今度、使ってみたい。

・どんな店舗、サービスのクーポンがあるといいと思うか？

*やはり、子供関係のお店(飲食・物販)や、ママ友とランチやお茶が出来るようなカフェのクーポン。

・その他、自由なご意見(不満、要望、感想など)

*地域の情報を得るのにすごく良いと思います。品川だけでなく、他の区の情報もあるのがすごく良い！ さらにクーポンやイベント情報を増やして欲しいです。また、大森在住なので、そちらの方の情報も増えればと思います。よろしくお願いいたします。

寺西里美さん 1月アンケート報告

いつもお世話になっております、寺西里美です。

1月のイベントナビのモニタリングのご報告させていただきますので、以下よろしくお願いいたします。

・アクセスした日時&何分くらい閲覧したか？

1/25～1/31 までほぼ毎日、10分～30分

・各日、どのようなイベント情報にアクセスしたか？

*クーポンがある情報

*親子で行けそうなイベント情報

・「イベントナビ」のどのような機能を使ったか？

*アクセスランキングの「ママ」

・使いやすい？使いにくい？

*少し使いにくい。キーワード入力で「チルドリン」と検索しても、全く出てこない。

・地域の生活情報サイトとして、役に立つ？立たない？

*役に立つ部分もあるが、私は子供(1歳)と一緒にないと行動できないので、難しい部分があった。

・どんな情報があるとありがたいか？

*子供と一緒に参加できるイベントや場所の情報がもっと欲しい。

・実際に何かイベント情報を投稿したか？

または、自分自身として投稿してみようと思うか？

*投稿しなかった。情報があれば、投稿したい。

・実際にサイトで見つけたイベントに参加したか？どんなイベント？

*参加しなかった。

・その他、自由なご意見(不満、要望、感想など)

*検索しやすくして欲しい。子供関係の情報がもっとあればと思う(ベビーカーで入れるレストランなど)。

3. イベント情報に付いているクーポンを実際に利用する。

・使い勝手はどうか？

*「CAFE and BAR SWEET」で使おうと、携帯でアクセス。クーポン欄があったのでアクセスしたが、クーポンが表示されず、「クーポンはありません」の表示が…

pcでクーポンをプリントアウトしないと使えないのが残念。結局クーポンは使わず。

・どんな店舗、サービスのクーポンがあるといいと思うか？

*やはり、子供関係のお店(飲食・物販)や、ママ友とランチやお茶が出来るようなカフェのクーポン。

・その他、自由なご意見(不満、要望、感想など)

*地域の情報を得るのにすごく良いと思います。品川だけでなく、他の区の情報もあるのがすごく良い！ さらにクーポンやイベント情報を増やして欲しいです。また、大森在住なので、そちらの方の情報も増えればと思います。よろしくお願いいたします。

*是非、携帯でもクーポンが出せるようにお願いいたします。

氏名 西本奈佳
 年齢 39歳
 家族構成 実母、夫、娘、犬
 普段関わっている イベント・活動 品川健康センター「親子の教室」

	12月	1月	
【イベントナビサイトについて】	アクセス日時	12月22日～28日 10時～10時30分、22時～23時	1月24日～30日 10時～10時30分、22時～23時
	アクセスした時間	10分くらい	10分くらい
	アクセスしたイベント	「目黒川みんなのイルミネーション」 「ゴスペル」 季節のイベント 「かづきれいにメイク」 「ワークライフバランス」 「女子力UP」 「おもちゃの病院」 「ママプロ&ママネットミーティング」	「ミニ青空市」「フリマ」 「パワーストーンでプレスレット&ストラップを作る」 「表情筋を鍛えてリフトアップ」 「今、考えよう！女性と暴力」 「講演会『猫との快適な暮らし方』」
	使った機能	日付検索機能	日付検索機能
	使いやすさ	使いやすい	写真も多くなったので、見やすくなり使いやすい
	地域の生活情報サイトとして役に立つか？	役に立つ	役に立つ
	希望する情報	講座や講演	講座や講演、スポーツ(子供同伴のものがあれば嬉しい)
	投稿したか？	なし 何かあれば投稿したい	なし 何かあれば投稿したい
	参加したか？	なし	フリマに参加
	その他	区報などに載っていても見逃すことがあるので、このようなサイトで見られるのは良い	サークル活動など、地域での集まりなどもあったらよいと思った
【クーポンについて】	使い勝手	「GIGLET」で使用。使い勝手は普通	「メロンパンファクトリー」で使用。使い勝手は普通だが、値引きは得した気分
	希望する店・サービス	飲食店、美容院、ペット関連などの割引サービスクーポン	飲食店、美容院、ペット関連などの割引サービス
	その他		

西本奈佳さん 12月アンケート報告

お世話のなっております！

遅くなり申し訳ありませんが、12月のモニタリングのご報告です。

1. 12月22日～12月28日
2. 毎日 am.10:00～10:30 pm22:00～23:00 の間の10分間位アクセスしました。
 - ・「目黒川 みんなのイルミネーション」「ゴスペル」季節のイベントや「かづき れいこメイク」、「ワークライフプラン」、「女子力UP」、
 - 「おもちゃの病院」、「ママプロ&ママネットミーティング」にアクセスしました。
 - ・イベントナビの日付検索機能を使いました。
 - ・使いやすいと思います。
 - ・生活情報サイトとして役立ちます。
 - ・講座や、講演などに興味があります。
 - ・イベント情報に投稿はしていません。
 - ・何かあれば投稿したいと思います。
 - ・イベントには参加はしていません。
 - ・区報などに載っていても見逃すことがあるので、このようなサイトで見れるのは良いと思いました。あと、ペット関連のイベント情報もあればいいなと思いました。
3. 「GIGLET」に行きました。使い勝手は普通です。
 - 飲食店、美容院、ペット関連などのクーポンで割引サービスが便利です。

以上です。

西本奈佳さん 1月アンケート報告

お世話のなっております！

遅くなり申し訳ありませんが、1月のモニタリングのご報告です。

1. 1月24日～1月30日

2. 毎日 am.10:00～10:30 pm22:00～23:00 の間の10分間位アクセスしました。

・「ミニ青空市」、「フリマ」、「パワーストンでプレスレット&ストラップを作ろう」、「～表情筋を鍛えてリフトアップ～フェイスストレッチング体験講座」、

「今、考えよう！女性と暴力」、「講演会「猫との快適な暮らし方」」にアクセスしました。

・イベントナビの日付検索機能を使用しました。

・写真も多くなったので、みやすくなり使いやすいと思います。

・生活情報サイトとして役立ちます。

・講座や、講演、スポーツ(子供同伴のものがあればうれしいです)などに興味があります。

・イベント情報に投稿はしていません。

・何かあれば投稿したいと思います。

・フリマに行きました。

・サークル活動など、地域での集まりなどもあったらよいと思いました。

3. メロンパンファクトリーに行きました。使い勝手は普通ですが、値引きはちょっと得た気がしました。

飲食店、美容院、ペット関連などのクーポンで割引サービスがいいです。

以上です。

氏名 佐々木葉子
 年齢 34歳
 家族構成 夫、長男(4歳)、次男(1歳)
 普段関わっている 保育士と英検準一級を独学
 イベント・活動 放送大学受講

	12月	1月	
「イベントナビ」サイトについて	アクセス日時	12月23日～31日 時間はまちまち	1月16日～30日 時間はまちまち
	アクセスした時間	10～40分	10～30分
	アクセスしたイベント	大森アメリカ村フリマ 女性限定異業種交流会 品川区経営カレッジ・会計ソフトセミナー イベントナビママ 原宿代々木公園フリマ ゴスペルJOY ハウスクエア横浜フリマ 仕事に役立つ聞き方セミナー マネープラントライフプラン ゲートシティ大崎ニューイヤーコンサート ママプロミーツング クーポン ワークライフバランス講座 小さな音楽会 子育てコーチング入門 イベントナビかつまるフリマ	品川区スポーツ大会マラソン大会 しながわ日曜コンサート パパママ応援プログラム ベストフリーマーケットin国際フォーラム 都民芸術フェスティバル 区民大学教養講座・西洋美術史 区民公開講座・子宮頸がん きゅりあんスプリングコンサート 品川区バドミントン教室 てらびいwith女子力UP応援団 英国ロンドン留学講座説明会 大森アメリカ村フリマ ストップ・ザ・メタボ料理教室 第7回ワークショップコレクション 日曜サークルスタッフ募集
		夏休み鉄道パーククラフト リコーフィルハーモニー演奏会 ふるさと祭り東京 不登校ひきこもり講演会 五反田文化センターニューイヤーコンサート	みんなの食育ステーション メロンパンファクトリー 視覚障害者ガイドヘルパー養成講座 ネイティブ親子英語体験会 Scott Perry's "Talk to me" Party ボランティア講座・夢を与えよう！ 冒険遊び場プレーパートナー養成講座 再就職を目指すパソコン講座 中国語講座 ボランティア講座・認知症の理解を深めよう
	使った機能	ジャンル選択・絞込み キーワードランキング イベントナビかつまる	ジャンル選択・絞込み キーワードランキング イベントナビかつまる
	使いやすさ	使いやすい 「無料あり」とタイトルに記載されているのは親切でとても良いと思う	使いやすい アクセスランキングとキーワードランキングは頻繁に使った。ママ・子供・無料・セミナー・大森・大井町などのキーワード 近所の地名、趣味、家族などに关わる情報が載っていて便利だった。
	地域の生活情報サイトとして役に立つか？	「最近何かないかな」とか「月日に何かないかな」とざっと目を通すには役に立つ。 ただ目的があってキーワードで検索すると、ページが見つからない。グーグルで検索すると範囲が広すぎて地域の情報がすぐに出てこない。しながわ版のように地域に限られている点でイベントナビは役に立つ。 特に区役所のイベントも掲載されているのが良い。ここで情報が網羅されていれば、あちこちのHPにアクセスしないで済む。 例外として、香川県のイベントが出てきた	イベントナビとしながわ版は良く更新されていて役に立つ。 かつまるの情報はトップページがいまだに2010年の情報だった。再とそのものの情報の信用度が落ちるので、かつまるは適宜更新するか、削除したほうがいいと思う。
	希望する情報	休日保育をしてくれる機関(役所に問い合わせても民間のことはわからないといわれた。 子連れでも楽しめて迷惑にならないイベント。無料ならなお嬉しい。 「売ります・買います・譲ります」情報。区報に載っているが、区報を手に入れるのが不便なので、ここに載っていただければこまめに閲覧すると思う。 区内の学校のバザー、幼稚園のお祭りなど、なかなかそういったイベントを知る機会がない。	視覚障害者・ガイドヘルパー養成講座の情報がよかった。他にもボランティアに関する情報や資格が取れる低価格の講座に興味がある。 親子向けの料理教室があれば参加したい。
	投稿したか？	なし 自分で投稿するほどのイベント企画がない。ある程度の集客が見込まれるフリマやコンサートでないとは投稿できない。不特定多数の人に見られるので、知人の集まりやサークルを載せるには不安がある。	なし 近所同士のコミュニティよりも規模が大きいのので、投稿しようとは思わない。もし自分でサークルを企画したら、まずは児童センターにポスターを掲示してもらおう。そこならどんな人が見るか想像が付くから。
	参加したか？	今のところなし	今のところなし

佐々木葉子さん 12月アンケート報告

1. モニタリング期間:

12月中の1週間

平成22年12月23日 ~ 12月31日

2. 「イベントナビしながわ」と「イベントナビ」にアクセスして、以下の項目についてモニタリング

イベントナビしながわ <http://www.event-navi.ne.jp/shinagawa/index.php>

イベントナビ <http://www.event-navi.ne.jp/>

アクセスした日時&何分くらい閲覧したか?

12月23日 00:30 … 15分

12月25日 23:00 … 35分

12月26日 21:30 … 10分

12月27日 23:10 … 15分

12月28日 12:50 … 30分

12月29日 10:40 … 10分

12月30日 16:35 … 40分

12月31日 22:10 … 10分

各日、どのようなイベント情報にアクセスしたか?

12月23日

- ・ 大森アメリカ村&フリーマーケット
- ・ 女性限定異業種交流会
- ・ 品川区経営カレッジ・会計ソフトセミナー

12月25日

- ・ イベントナビ ママ
- ・ 無料 原宿『代々木公園』フリーマーケット
- ・ 英語 ゴスペル JOY~喜び歌って美しく!~
- ・ 子供服 ハウスクエア横浜屋内フリーマーケット
- ・ イベントナビ医療・福祉 仕事に役立つ聞き方セミナー、問題を解決する質問力セミナー

12月26日

- ・ より豊かな人生のためのマネープランとライフプラン
- ・ ゲートシティ大崎ニューイヤーコンサート

12月27日

- ・ ママプロ&ママネットミーティング クーポン

12月28日

- ・ ワークライフバランス講座
- ・ 「うすいまさと」で検索 該当なし
(うすいまさととは自閉症啓発ミュージシャン。コンサート情報をしりたかった。)
- ・ 「講演会 育児」で検索 該当なし
- ・ イベントナビ ママ 小さな音楽会
- ・ キーワードランキングの「3歳までの知育コンサート」をクリックしましたが、(「3歳までの知育コンサート」に一致するページは見つかりませんでした。)と出てきました。
- ・ 『今日から怒らないママになる！～子育てコーチング入門～』

12月29日

- ・ イベントナビ かつまる 第6回 フリーマーケット
- ・ 夏休み鉄道ペーパークラフト模型教室

12月30日

- ・ リコーフィルハーモニーオーケストラ 第51回演奏会
- ・ ふるさと祭り東京2011 - 日本のまつり・故郷の味 -
- ・ 不登校・ひきこもり講演会「コミュニケーションのととり方・話の受け止め方」大井保健センター

12月31日

- ・ 五反田文化センター 第1回ニューイヤーコンサート

「イベントナビ」のどのような機能を使ったか？

ジャンル選択・絞込み、キーワードランキング、イベントナビ かつまる

使いやすい？使いにくい？

使いやすい

- ・ **無料アリ**とタイトルに記載されているのは、親切でとても良いと思います。

地域の生活情報サイトとして、役に立つ？立たない？

「最近何かないかな～」とか、「 月 日に予定が開いているから、どこかでイベントやっていないかな。」とざっと目を通すのには役に立ちます。

ただし、目的があって「 講演会」や「手作り はんこ 講習会」などのように目的があって検索をするにはページが見つかりませんでした。そのときは、グーグルを使いました。ただし、グーグル

だと検索範囲が広すぎて地域の情報がすぐに出てこないのが、しながわ版のように範囲が限られている点でイベントナビは役に立ちます。

特に良いと思ったのは、大井保健センターや高齢者福祉課などの区役所のイベントも掲載されていることです。このイベントナビしながわで情報が網羅されていれば、あちこちのHPにアクセスしないで済みます。

例外として、開催地が香川県の情報が出てきました。『今日から怒らないママになる！～子育てコーチング入門～』開催地は首都圏の情報の方がよいのでは、と思いました。

どんな情報があるとありがたいか？

- ・ このサイトの趣旨に合うかはわかりませんが、休日保育をしてくれる機関を探しています。役所に問い合わせても、民間のことはわかりませんと言われました。各保育園のHPにも詳細が載っていないので、よくわかりません。
- ・ 子供連れでも楽しめて迷惑にならないイベントがあれば知りたいです。無料であればなおのこと嬉しいです。大森、大井町は徒歩圏内なので、覗いて楽しいイベントがあれば散歩がてら向かいます。
- ・ 「売ります・買います・譲ります」の情報が区の広報に載っています。(金品の受け渡しは自己責任です。)この広報誌は役所や出張所に行ったときにしか手に入らないので、不便です。身近な掲示板、例えばイベントナビの一面に「売ります～」のような情報があれば、こまめに閲覧すると思います。
- ・ 区内の学校で行うバザー、幼稚園のお祭りなど。その施設周辺にはポスターが張ってありますが、なかなかそういったイベントを知る機会がありません。
- ・ 時節柄、もちつき大会、大型スーパーの催事場のイベントなどを知ることができれば、家族で遊びに行きます。
- ・ 絵本作家のサイン会、クリスマス会は近所の掲示板を見て出かけたことがあります。

実際に何かイベント情報を投稿したか？または、自分自身として投稿してみようと思うか？

- ・ 投稿していません。
- ・ 自分では、投稿するほどのイベントの企画がありません。やはりある程度の集客が見込めるフリーマーケットやコンサートでないと投稿できません。不特定多数の人に見られるので、知人の集まりやサークルを載せるには不安があります。自分がもしピアノ教室を運営していて、教え子のピアノコンサートを開く場合には投稿するかもしれません。

実際にサイトで見つけたイベントに参加したか？どんなイベント？

- ・ 今のところ参加していません。

その他、自由なご意見(不満、要望、感想など)

- ・ イベントナビかつまるを使ったところ、「第6回 フリーマーケット」は開催日が平成10年10月3日、「夏休み鉄道ペーパークラフト模型教室」は開催日が平成10年8月15日でした。すでに終

わったイベントは削除したほうがよいです。そうでないと、やたらと検索してしまって不便です。

3. イベント情報に付いているクーポンを実際に利用する。

・使い勝手はどうか？

・どんな店舗、サービスのクーポンがあるといいと思うか？

・その他、自由なご意見(不満、要望、感想など)

・申し訳ありませんが、まだクーポンを使っていません。1月上旬にクーポンを使い、2回目の報告書に感想を書きます。

4. 1週間のモニタリング終了後、報告書をメールでチルドリン宛お送りください。

(報告書は各月1回ずつ提出してください。)

あて先 : atelier@child-rin.com

報告書には、上記2、3の各項目についての報告のほか、以下もご記載ください。

氏名 佐々木葉子

年齢 34歳

家族構成 夫、私、長男(4歳)、次男(1歳)

ふだん関わっているイベント・活動はあるか？どんなイベント・活動か？

(例: ママさんバレー、ボランティア、カルチャー教室 etc.)

イベント・活動はなし、

保育士と・英検準1級勉強を独学でしています。

また、放送大学を通信制で受講しています。

佐々木葉子さん 1月アンケート報告

1. モニタリング期間:

1月中の9日間

平成23年1月16日 ~ 1月30日

2. 「イベントナビしながわ」と「イベントナビ」にアクセスして、以下の項目についてモニタリング

イベントナビしながわ <http://www.event-navi.ne.jp/shinagawa/index.php>

イベントナビ <http://www.event-navi.ne.jp/>

アクセスした日時&何分くらい閲覧したか?

1月16日 13:00 … 20分
1月18日 10:18 … 15分
1月19日 21:30 … 10分
1月20日 22:40 … 10分
1月25日 21:30 … 8分
1月26日 22:20 … 10分
1月27日 22:35 … 10分
1月28日 23:20 … 30分
1月30日 22:15 … 20分

各日、どのようなイベント情報にアクセスしたか?

1月16日

- ・ 第60回品川区民スポーツ大会(冬季)区民マラソン大会
- ・ 第175回しながわ日曜コンサート
- ・ パパママ応援プログラム(3歳コース) 心あったか子育て!
- ・ ベストフリーマーケットIN東京国際フォーラム

1月18日

- ・ イベントナビピックアップ 東京都内のイベント情報はこちら 都民芸術フェスティバル:
東京バレエ団「ダンス・イン・ザ・ミラー」/「ボレロ」
- ・ 区民大学教養講座・西洋美術史「印象派絵画への招待」

1月19日

- ・ ママ 区民公開講座~みんなに知ってほしい 子宮頸がんのお話
- ・ きゅりあん 第21回きゅりあんスプリングコンサート

1月20日

- ・ キーワードランキング 品川区バドミントン協会 バドミントン教室
- ・ アクセスランキング 今年も頑張る女性に送る・てらびい with 女子力 UP 応援団 セラピストの祭典

1月25日

- ・ キーワードランキング 英語 英国ロンドン留学・講座説明会 & 公開講義・講演

1月26日

- ・ 大森アメリカ村 & フリーマーケット
- ・ ストップ・ザ・メタボ 働き盛りの料理教室

1月27日

- ・ 第7回ワークショップコレクション
- ・ 日曜サークルスタッフ募集

1月28日

- ・ みんなの食育ステーション in 大井町 クーポンサービス実施中
- ・ メロンパンファクトリー クーポンサービス実施中
- ・ 視覚障害者 ガイドヘルパー養成講座
- ・ ネイティブ 親子英語体験会
- ・ Scott Perry's "Talk To Me" Party
- ・ ボランティア講座・夢を与えよう！わくわく話し(輪)術
- ・ 冒険遊び場プレーパートナー養成講座

1月30日

- ・ 第8回再就職をめざすパソコン講座 エクセル中級編
- ・ 中国語会話(初中級)
- ・ ボランティア講座・地域で支えあう為に、認知症の理解を深めよう

「イベントナビ」のどのような機能を使ったか？

ジャンル選択・絞り込み、キーワードランキング、イベントナビ かつまる

使いやすい？使いにくい？

使いやすい

- ・ **無料ア**リとタイトルに記載されているのは、親切でとても良いと思います。
- ・ アクセスランキングとキーワードランキングは頻繁に使いました。ママ、子ども、無料、セミナー、大森、大井町などが自分の調べたいキーワードです。近所の地名、趣味、家族などに関わる情報が載っていて便利でした。

地域の生活情報サイトとして、役に立つ？立たない？

- ・ イベントナビと品川版はよく更新されています。役に立ちます。
- ・ 同じサイト内にある、かつまるの情報はトップページがいまだにすべて2010年の情報でした。サイトそのものの情報の信用が落ちるので、かつまるは適宜更新するか、削除したほうが良いと思いました。

どんな情報があるとありがたいか？

- ・ 視覚障害者 ガイドヘルパー養成講座の情報が良かったです。他にも、ボランティアに関する情報や資格が取れる低価格の講座に興味があります。
- ・ 料理教室がきゅりあんで開催されるようですが、親子向けの料理教室があれば参加したいです。

実際に何かイベント情報を投稿したか？または、自分自身として投稿してみようと思うか？

- ・ 投稿していません。
- ・ ご近所同士のコミュニティよりも規模が大きいのので、投稿しようとは思いません。もし自分でサークルを企画したら、まずは児童センターにポスターを掲示してもらいます。そこならどんな人が見るか想像がつくからです。

実際にサイトで見つけたイベントに参加したか？どんなイベント？

- ・ 今のところ参加していません。「ボランティア講座・夢を与えよう！わくわく話し(輪)術」は行きかけたのですが、都合が付きませんでした。

その他、自由なご意見(不満、要望、感想など)

- ・ 都民芸術フェスティバル:東京バレエ団「ダンス・イン・ザ・ミラー」/「ボレロ」の見出しに**無料**あり、**クーポン**と付いていました。しかし、実際は有料のチケットしかありませんでした。
- ・ メイプルセンターはいつも講座を開いているのは知っていましたが、チラシをもらいに行くのは面倒でした。このサイトに掲載されているのを見て、とても便利だなと思いました。

3. イベント情報に付いているクーポンを実際に利用する。

使い勝手はどうか？

- ・ 見せるだけでOKなので、使いやすかったです。クーポンを印刷した後、店の場所をHPや地図で確認しなければならぬ手間がありました。

どんな店舗、サービスのクーポンがあるといいと思うか？

- ・ 衣料雑貨店のヤフタヤ
- ・ ドラッグストア

その他、自由なご意見(不満、要望、感想など)

・ 円引きのクーポンが一番使いやすいです。そして、使おうかなという気になります。ポイントのため

る形式のものだと、そんなにお得感はありません。また、子どもがぐずると飲食店に入ってゆっくりお茶やランチを楽しめないで、ジュースサービスも利用しにくいです。

4.1 週間のモニタリング終了後、報告書をメールでチルドリン宛お送りください。

(報告書は各月1回ずつ提出してください。)

あて先 : atelier@child-rin.com

報告書には、上記2、3の各項目についての報告のほか、以下もご記載ください。

氏名 佐々木葉子

年齢 34歳

家族構成 夫、私、長男(4歳)、次男(1歳)

ふだん関わっているイベント・活動はあるか? どんなイベント・活動か?

(例: ママさんバレー、ボランティア、カルチャー教室 etc.)

イベント・活動はなし、

保育士と・英検準1級勉強を独学でしています。

また、放送大学を通信制で受講しています。

氏名 田中智美
 年齢 29歳
 家族構成 夫、子ひとり
 普段関わっている イベント・活動 支援センターでのイベントはわりと参加している

		12月	1月
【イベントナビサイトについて】	アクセス日時	12月22日～29日	1月25日～31日
	アクセスした時間	10分前後	10分前後
	アクセスしたイベント	イベントナビママ アクセスランキングを中心にアクセス	イベントナビママ アクセスランキングのママ・観光・ミュージアムを中心に
	使った機能	アクセスランキング 新着順	アクセスランキング 検索
	使いやすさ	どちらかというと使いにくい	慣れてきたので使いやすく感じて木が
	地域の生活情報サイトとして役に立つか？	役に立つ	役に立つ
	希望する情報	育児に関連したもの 旅行 ペット	休日の過ごし方 育児全般 旅行 ペット
	投稿したか？	なし	なし(時間に余裕がない)
	参加したか？	なし	参加できず
	その他	文字を大小区別したり、フォームを変えることでもっと見やすくなるのでは？	もう少し色使いが変わるともっと見やすくなるのでは
【クーポンについて】	使い勝手	プリントアウトするのが面倒 携帯の画面でパスできるといい	プリントアウトするのが面倒 携帯の画面でパスできるといい
	希望する店・サービス	日常的に使うスーパーや飲食関係	日常的に使うスーパーや飲食関係
	その他	クーポンごとに一覧がほしい	クーポンごとに一覧がほしい

田中智美さん 12月アンケート報告

ふだん関わっているイベント・活動はあるか？どんなイベント・活動か？

支援センターでのイベントはわりと参加している

- ・アクセスした日時＆何分くらい閲覧したか？
12月22～29日
10分前後
- ・各日、どのようなイベント情報にアクセスしたか？
イベントナビママ・アクセスランキングを中心にアクセス
- ・「イベントナビ」のどのような機能を使ったか？
アクセスランキング・新着欄
- ・使いやすい？使いにくい？
どちらかという使いにくい
- ・地域の生活情報サイトとして、役に立つ？立たない？
役に立つ
- ・どんな情報があるとありがたいか？
育児に関連したもの、旅行、ペット
- ・実際に何かイベント情報を投稿したか？
または、自分自身として投稿してみようと思うか？
投稿せず
- ・実際にサイトで見つけたイベントに参加したか？どんなイベント？
- ・その他、自由なご意見(不満、要望、感想など)
文字に大小区別したりフォームを変えることでもっと見やすくなるのでは

クーポン

- ・使い勝手はどうか？
プリントアウトするのが面倒
携帯の画面でパスできるといい
- ・どんな店舗、サービスのクーポンがあるといいと思うか？
日常的に使うスーパーや飲食関係
- ・その他、自由なご意見(不満、要望、感想など)
クーポンごとの一覧が欲しい

田中智美さん 1月アンケート報告

ふだん関わっているイベント・活動はあるか？どんなイベント・活動か？

支援センターでのイベントはわりと参加している

区主催のグループワーキング

楽しく子育てをしていくためのお母さんのための時間の場

・アクセスした日時&何分くらい閲覧したか？

1月25~31日

10分前後

・各日、どのようなイベント情報にアクセスしたか？

イベントナビママ・アクセスランキングのママ・観光・ミュージアムを中心に

・「イベントナビ」のどのような機能を使ったか？

アクセスランキング・検索

・使いやすい？使いにくい？

慣れてきたので使いやすく感じてきた

・地域の生活情報サイトとして、役に立つ？立たない？

役に立つ

・どんな情報があるとありがたいか？

休日の過ごし方、育児全般、旅行、ペット

・実際に何かイベント情報を投稿したか？

または、自分自身として投稿してみようと思うか？

投稿せず(時間に余裕がない)

・実際にサイトで見つけたイベントに参加したか？どんなイベント？

参加できず

・その他、自由なご意見(不満、要望、感想など)

もう少し色使いが変わるともっと見やすくなるのでは

クーポン

・使い勝手はどうか？

プリントアウトするのが面倒

携帯の画面でパスできるといい

・どんな店舗、サービスのクーポンがあるといいと思うか？

日常的に使うスーパーや飲食関係

・その他、自由なご意見(不満、要望、感想など)

クーポンごとの一覧が欲しい

氏名 中村雅美
 年齢 37 歳
 家族構成 夫、娘(1 歳)
 普段関わっている イベント・活動 地域のNPOの幼児クラブ

	12月	1月	
【イベントナビサイトについて】	アクセス日時	12月22日～28日	1月10日～18日
	アクセスした時間	10～20分	10～20分
	アクセスしたイベント	フリマ クリスマスコンサート ファミリー参加の展示会	
	使った機能	アクセスランキング ジャンル選択 無料クーポンの検索	
	使いやすさ	使いにくい ページレイアウトがユーザーフレンドリーになっていない ソートをかけてもそれ以外の検索結果が出てくる フォントが多すぎてわかりにくいイメージ イベントの詳細に、そのイベントの公式HPのリンクがないので、別窓で検索しなければならず面倒	
	地域の生活情報サイトとして役に立つか？	大雑把な一時期階としての検索としては使える場、ワンストップソリューション的なサイトとしては難しい	
	希望する情報	赤ちゃん(子供)連れ大歓迎の店、など	
	投稿したか？	なし 今後してみたい	
	参加したか？	大森ベルポートのクリスマスコンサート	
	その他	サイトの作りこみにまだ改善の余地があると思われる	
【クーポンについて】	使い勝手	印刷しなくてはいけないのでとても面倒(QRが読み込めない携帯なので)	
	希望する店・サービス	ファストフードチェーンのクーポン(マクドナルドなど)	
	その他	メジャーなお店のクーポンが少なく、あまりお得感が感じられない	

*12月・1月分まとめたレポートだったので、アクセス日時以外は共通です。

中村雅美さん 12月・1月アンケート報告

・アクセスした日時&何分くらい閲覧したか？

12月22日～28日

10分～20分くらい

1月10日～18日

10分～20分くらい

・各日、どのようなイベント情報にアクセスしたか？

フリマ

クリスマスコンサート

ファミリー参加の展示会

・「イベントナビ」のどのような機能を使ったか？

アクセスランキング

ジャンル選択

無料クーポンの検索

・使いやすい？使いにくい？

使いにくい

理由：ページレイアウトがユーザーフレンドリーになっていない

ソートをかけても、それ以外の検索結果が出てくる

フォントが多すぎて、分かりにくいイメージが強い

イベントの詳細に、そのイベントの公式ホームページのリンクが張られていないので

別にウインドウで立ち上げなくてはならず、面倒に感じる

・地域の生活情報サイトとして、役に立つ？立たない

大雑把な一阶段としての検索としては使えるが、

ワンストップソリューション的なサイトとしては難しい

・どんな情報があるとありがたいか？

赤ちゃん(子供)連れ大歓迎のお店、など

・実際に何かイベント情報を投稿したか？

していない

または、自分自身として投稿してみようと思うか？

今度、してみたい

・実際にサイトで見つけたイベントに参加したか？どんなイベント？

大森ベルポートのクリスマスコンサートに参加

・その他、自由なご意見(不満、要望、感想など)

サイトの作りこみにまだ改善の余地があると思われる

3. イベント情報に付いているクーポンを実際に利用する。

・使い勝手はどうか？印刷しなくてはいけないのでとても面倒(QRが読み込めない携帯なので)

・どんな店舗、サービスのクーポンがあるといいと思うか？

ファーストフードチェーンのクーポン(マクドナルドなど)

・その他、自由なご意見(不満、要望、感想など)

メジャーなお店のクーポンが少なく、あまりお得感が感じられない

氏名 中村 雅美

年齢 37歳

家族構成 夫、自分、娘(1歳)

ふだん関わっているイベント・活動はあるか？どんなイベント・活動か？

地域のNPOの幼児クラブ

///以上///

氏名 鹿又真朱美
 年齢 42歳
 家族構成 夫、子供
 普段関わっている イベント・活動 自分の活動はなし。子供の習い事が3つ

		12月	1月
【イベントナビサイトについて】	アクセス日時	12月23日～29日 昼・夕方・夜	1月23日～29日 昼・夕方・夜
	アクセスした時間	各10分くらい	各10～15分
	アクセスしたイベント	新着イベント 近所のイベント	新着イベント 近所のイベント
	使った機能	アクセスランキング ジャンル選択・絞込み	アクセスランキング キーワードセレクション ジャンル選択
	使いやすさ	使いにくい	使いにくい
	地域の生活情報サイトとして役に立つか？	多少役に立つ	役に立つ
	希望する情報	子供と楽しめるイベント一覧	子供と一緒に楽しめるイベント
	投稿したか？	時間があれば投稿しようと思った	時間があれば投稿しようと思った
	参加したか？	参加しようとしたら子供が熱を出しけなかった	なし 今後は参加していくつもり
	その他	新着イベントは開催順に並べないと見にくかった 見たいイベントをクリックするとほとんどがノーイメージなのはわかりにくい 見たいイベントをクリックしたときに情報の下に地図が添付されてないとわかりにくい 地域の情報はたくさんあって嬉しいが、せめて上記3点が改善されない限り又見ようとは思わなかった	新着イベントは開催順に並べないと見にくかった トップページにも写真があったほうが目を引く トップページはもっとまとめて一度に全画面が見られるようにして、詳しくはクリックで情報量がたくさんあるほうがわかりやすい 写真の量が少なく、見る側はノーイメージ
【クーポンについて】	使い勝手	クーポンのクリックがトップページにあったほうがよい	クーポンのクリックがトップページにあったほうがよい
	希望する店・サービス	整体などのマッサージ系、習い事	整体などのマッサージ系、習い事
	その他	クーポンのクリックがわかりにくかった クーポンが利用できるお店がもっとあると良いと思った	クーポンのクリックがわかりにくかった クーポンが利用できるお店がもっとあると良いと思った

鹿又真朱美さん 12月アンケート報告

- ・ アクセスした日時&何分くらい閲覧したか？
【12月23日～29日 昼、夕方、夜と各10分ずつ位】
- ・ 各日、どのようなイベント情報にアクセスしたか？
【新着イベントや近所のイベントにアクセス】
- ・ 「イベントナビ」のどのような機能を使ったか？
【アクセスランキング、ジャンル選択・絞り込み】
- ・ 使いやすい？使いにくい？
【使いにくい】
- ・ 地域の生活情報サイトとして、役に立つ？立たない？
【多少役に立つ】
 - ・ どんな情報があるとありがたいか？
【子供と楽しめるイベント一覧】
- ・ 実際に何かイベント情報を投稿したか？
【時間があれば投稿しようと思った】
または、自分自身として投稿してみようと思うか？
- ・ 実際にサイトで見つけたイベントに参加したか？どんなイベント？
【参加しようとしたら子供が熱を出し行けなかった】
 - ・ その他、自由なご意見(不満、要望、感想など)
【新着イベントは開催順に並べないと見にくかった】
【見たいイベントをクリックするとほとんどがノーイメージなのはわかりにくい】
【見たいイベントをクリックした時に情報の下に地図が添付されていないとわかりにくい】
【地域の情報量はたくさんあって嬉しいんだけどせめて上記の3点が改善されない限りまた見ようとは思わなかったです】

イベント情報に付いているクーポンを実際に利用する。

- ・ 使い勝手はどうか？
【クーポンクリックがトップページにあった方が良い】
- ・ どんな店舗、サービスのクーポンがあるといいと思うか？
【整体などマッサージ系、習い事】
 - ・ その他、自由なご意見(不満、要望、感想など)
【クーポンのクリックがわかりにくかった】
【クーポンが使用できるお店がもっとあると良いと思った】

鹿又真朱美さん 1月アンケート報告

- ・ アクセスした日時&何分くらい閲覧したか？
【1月23日～29日 昼、夕方、夜と各10～15分位】
 - ・ 各日、どのようなイベント情報にアクセスしたか？
【新着イベントや近所のイベントにアクセス】
 - ・ 「イベントナビ」のどのような機能を使ったか？
【アクセスランキング、キーワードセレクション、ジャンル選択】
 - ・ 使いやすい？使いにくい？
【使いにくい】
 - ・ 地域の生活情報サイトとして、役に立つ？立たない？
【役に立つ】
 - ・ どんな情報があるとありがたいか？
【子供と楽しめるイベント一覧】
- 実際に何かイベント情報を投稿したか？または、自分自身として投稿してみようと思うか？
- 【投稿したいイベントがあったらしようと思った】
- ・ 実際にサイトで見つけたイベントに参加したか？どんなイベント？
【参加してないけど、今後は参加していくつもり】
- ・ その他、自由なご意見(不満、要望、感想など)
【新着イベントは開催順に並べないと見にくかった】
【トップページにも写真があった方が目を惹く】
【トップページはもっとまとめて一度に全画面が見れるようにして詳しくはクリックで情報量がたくさんある方がわかりやすい】
【写真の量が少なくノーイメージでは見る側はノーイメージです】

イベント情報に付いているクーポンを実際に利用する。

- ・ 使い勝手はどうか
【クーポンクリックがトップページにあった方が良い】
- ・ どんな店舗、サービスのクーポンがあるといいと思うか？
【整体などマッサージ系、習い事】
- ・ その他、自由なご意見(不満、要望、感想など)
【クーポンのクリックがわかりにくかった】
【クーポンが使用できるお店がもっとあると良いと思った】

氏名 岩崎真寿世
 年齢 34 歳
 家族構成 夫、長男(幼稚園年少)、長女(10ヶ月)
 普段関わっている イベント・活動 幼稚園の母の会

		12月	1月
【イベントナビサイトについて】	アクセス日時	12月20日～28日 10時と22時	1月19日～26日 10時と22時
	アクセスした時間	各30分	各30分
	アクセスしたイベント	大森アメリカ村フリマ クーポン情報 ママ情報	まみたんnet クーポン情報 ママ情報
	使った機能	アクセスランキング 新着イベント情報 クーポンサービス	アクセスランキング 新着イベント情報 クーポンサービス
	使いやすさ	文字が小さくて見難い	文字が小さくて見にくい、ジャンル検索のイベントナビママは、子供と遊べる情報がまとめられていて使いやすい
	地域の生活情報サイトとして役に立つか？	役立つ	役立つ
	希望する情報	児童館・幼稚園	児童館・幼稚園
	投稿したか？	もっと使いやすくなったら投稿してみたい	お勧めできるものがあれば投稿してみたい。
	参加したか？	café GIGLETクーポンサービス実施中	1/28ベビーマッサージイベント
	その他	トップ画面でさっと情報が探せるといい。スクロールしなくては全体が見られたいのが面倒	トップ画面でさっと情報が探せるといい。スクロールしなくては全体が見られたいのが面倒
【クーポンについて】	使い勝手	使いにくい お店紹介のところからもクーポンがすぐ印刷できるようにしてほしい	使いにくい お店紹介のところからもクーポンがすぐ印刷できるようにしてほしい
	希望する店・サービス	テイクアウトのお店。 小さな子供がいるとなかなかいけないうちもあり、テイクアウト店なら利用しやすい	ピッツァマン(ピザが美味しいのであると嬉しい)
	その他	パソコンから閲覧する場合は、もっとクーポンを取り出しやすくしてほしい	パソコンから閲覧する場合は、もっとクーポンを取り出しやすくしてほしい

岩崎真寿世さん 12月アンケート報告

・アクセスした日時&何分くらい閲覧したか？ 12月20~28日 10時と22時の各30分
・各日、どのようなイベント情報にアクセスしたか？ 大森アメリカ村&フリーマーケット、クーポン情報、ママ情報

・「イベントナビ」のどのような機能を使ったか？ アクセスランキングや新着イベント情報、クーポンサービス

・使いやすい？ 使いにくい？ 文字が小さくてみにくい。

・地域の生活情報サイトとして、役に立つ？ 立たない？ 役立つ

・どんな情報があるとありがたいか？ 児童館、幼稚園

・実際に何かイベント情報を投稿したか？

または、自分自身として投稿してみようと思うか？ もっと使いやすくなったら投稿してみたい

・実際にサイトで見つけたイベントに参加したか？ どんなイベント？ cafe GIGLET クーポンサービス実施中

・その他、自由なご意見(不満、要望、感想など) トップ画面でサッと情報が探せるといい。スクロールしなくては全体が見られないのが面倒

3. イベント情報に付いているクーポンを実際に利用する。

・使い勝手はどうか？ 使いにくい。お店紹介の所からもクーポンがすぐ印刷できるようにしてほしい。

・どんな店舗、サービスのクーポンがあるといいと思うか？ テイクアウトのお店。小さな子どもがいるとなかなか行けないこともあり、テイクアウト店なら利用しやすい

・その他、自由なご意見(不満、要望、感想など) パソコンから閲覧する場合はもっとクーポンを取り出しやすくしてほしい。

12月分遅くなり申し訳ありませんでした。1月は数日以内に送ります。よろしくお願いいたします。

氏名 熊倉里奈
 年齢 31 歳
 家族構成 夫、息子(1 歳)
 普段関わっている イベント・活動 児童センターの幼児クラブ

		12月	1月
【イベントナビサイトについて】	アクセス日時	都合によりモニターできず	1月25日～1週間 午後1時ごろ
	アクセスした時間		10分程度
	アクセスしたイベント		イベントナビしながわ ・フリマ情報 ・ランキング イベントナビ ・ママ情報
	使った機能		
	使いやすさ		ランキングなどは見ていて楽しいし、アクセスするたびに变化しているので、毎回発見がありよいと思う。 ただ、表示をもう少しわかりやすくするとい いと感じた もっとタブ化すればいいと思う
	地域の生活情報サイトとして役に立つか？		ママのおでかけ情報は嬉しい。 子供連れで出かける場所は限られている ので。
	希望する情報		
	投稿したか？		
参加したか？			
その他			
【クーポンについて】	使い勝手		未使用
	希望する店・サービス		
	その他		

熊倉里奈さん 1月アンケート報告

1.日時

1月25日からの1週間、午後1時ごろ10分程度

2.

イベントナビ品川

- ・フリマ情報
- ・ランキング

イベントナビ

- ・ママ情報

使いやすさについて

ランキングなどは見ていて楽しいし、アクセスするたびに变化しているので毎回発見があり良いと思います。

ただ、表示をもう少しわかり易いといいと感じました。

もっとタブ化すればいいと思います。

内容について

ママのお出かけ情報は嬉しいです。

子連れで出かける場所は限られているので、、

3.クーポンについて

すみません、未使用です。

が、機会があれば活用したいとおもいます。

以上。

氏名 高野美智子
 年齢 32歳
 家族構成 夫、息子(2歳)
 普段関わっている イベント・活動 子連れイベントには参加

	12月	1月	
【イベントナビサイトについて】	アクセス日時	(日付不記載)毎日朝夜	(日付不記載)毎日朝夜
	アクセスした時間	15分(初回のみ1時間)	15分
	アクセスしたイベント	これから開催されるイベントで検索 興味のある美容系はさらに詳細を調べた	これから開催されるイベントやジャンル選択絞込みで検索 興味を持った記事にアクセス
	使った機能	これから開催されるイベント(開催日順)	これから開催されるイベント ジャンル選択絞込み
	使いやすさ	シンプルで使いやすいと思うが、シンプルすぎるゆえに興味をわきにくい一面もあると思う	正直いまだにうまく使いこなせていない気がする。わかりにくい。
	地域の生活情報サイトとして役に立つか?	あまりにも情報量が少なすぎるので、より活性化されれば役に立つと思う	口コミなども投稿できたら参考になると思う
	希望する情報	区と連動して区の情報なども見られたら良い	子連れで参加できるイベント 特に乳幼児向けのイベント情報があったらありがたい
	投稿したか?	自分でも発信できるとは思わなかった。 次回までに機会があれば投稿してみたい	タイミングが合わず投稿できるようなkとがなかったが、サークルや「同じ月齢のお子さん集まれ～」のようなイベント等でも良いのであれば、どんどん活用していきたい
	参加したか?	子連れで参加できそうな魅力的なイベントがなかったため、参加にいたらず。	子連れで参加できそうな魅力的なイベントがなかったため、参加にいたらず。 絞込みで毎回検索していたが、いつも同じ情報で落胆が大きかった。
その他	情報が偏っていてどちらかといえば年配の人が興味を持ちそうな情報ばかりという印象 無料のほかに子連れ可能のアイコンなど	ママプロ&ママネットミーティングでお気に入り登録していたが、うまくクーポンが表示されなくなってしまった。	
【クーポンについて】	使い勝手	クーポンを使うメリットがほとんどないくらいの特典に正直がっかり PCから印刷してでも使いたいというような割引率や特典があったらよい	クーポンが定期的にアップされないのが残念。 新しいクーポンが次々アップされればチェックする楽しみもできると思う
	希望する店・サービス	飲食店のデザート無料 ランチドリンクサービス 来店プレゼント など	いろいろなニーズに応えるため同じ店舗でも特典が選べたらいいと思う
	その他	印刷の手間が面倒なので、HPを見たといえれば特典が適用されるようになればと思う	前回は指摘したが、印刷の手間が本当に面倒。HPを見たといえれば特典が適用されるようになることを望む。 携帯も使用したが、パケホに入っていないとなかなか利用するほどの魅力はない。 地図(場所)からクーポンを選択できたらいいなとも思った。

高野美智子さん 12月アンケート報告

> ・アクセスした日時&何分くらい閲覧したか？

毎日朝夜各1回ずつ。初回のみ1時間程度でしたが、その後は15分程度。

> ・各日、どのようなイベント情報にアクセスしたか？

これから開催されるイベントで検索し、興味をもった美容系のものにはさらに詳細をしらべました。

> ・「イベントナビ」のどのような機能を使ったか？

これから開催されるイベント(開催日順)

> ・使いやすい？使いにくい？

シンプルで使いやすいと思いますが、シンプルすぎるゆえに興味をわきにくい一面もあると思います。

> ・地域の生活情報サイトとして、役に立つ？立たない？

あまりにも情報量が少なすぎるのでより活性化されれば役に立つと思います。

> ・どんな情報があるとありがたいか？

区と連動して区の情報などもみれたらいいなと思います。

> ・実際に何かイベント情報を投稿したか？

> または、自分自身として投稿してみようと思うか？

この質問を見るまで自分でも発信できるとは思いませんでした。次回までに機会があれば投稿してみようと思います。

> ・実際にサイトで見つけたイベントに参加したか？どんなイベント？

子連れで参加できそうな魅力的なイベントがなかったため参加にはいたっていません。1月8日のママプロ&ママネットミーティングは参加してみたいなと思います。

> ・その他、自由なご意見(不満、要望、感想など)

情報が片寄っていてどちらかといえばご年配の方が興味をもたれるような情報ばかりだなという印象を受けました。

無料のほかに子連れ可能なアイコンなどもあったら良いなと思いました。

> 3. イベント情報に付いているクーポンを実際に利用する。

> ・使い勝手はどうか？

クーポンを使うメリットがほとんどないくらいの特典に正直がっかりしました。

パソコンから印刷してでも使いたいというような割引率や特典があったらと思います。

> ・どんな店舗、サービスのクーポンがあるといいと思うか？

飲食店のデザート無料、ランチドリンクサービス、来店プレゼントなど。

> ・その他、自由なご意見(不満、要望、感想など)

印刷の手間が面倒なので、HP をみたといえば特典が適用されるようになるのであれば、まだ良いのかなと思います。

高野美智子さん 1月アンケート報告

- > ・アクセスした日時&何分くらい閲覧したか？
毎日朝夜各15分程度。
- > ・各日、どのようなイベント情報にアクセスしたか？
これから開催されるイベントで検索しやジャンル選択絞込み
興味を持った記事にアクセス。
- > ・「イベントナビ」のどのような機能を使ったか？
これから開催されるイベント
ジャンル選択絞込み
- > ・使いやすい？使いにくい？
正直いまだにうまく使いこなせていない気がします。
わかりにくいです。
- > ・地域の生活情報サイトとして、役に立つ？立たない？
口コミなども投稿できたら参考になるのになと思います。
- > ・どんな情報があるとありがたいか？
子連れで参加できるイベント。特に乳幼児向けのイベント情報があったらありがたいです。
- > ・実際に何かイベント情報を投稿したか？
> または、自分自身として投稿してみようと思うか？
タイミングが合わず投稿できるようなことがなかったのですが、サークルや同じ月齢のお子さん集まれ~のようなイベント等
でも良いのであればどんどん活用していきたいと考えています。
- > ・実際にサイトで見つけたイベントに参加したか？どんなイベント？
子連れで参加できそうな魅力的なイベントがなかったため参加にはいたっていません。
絞込みで毎回検索していましたが、いつも同じ情報で落胆が大きかったです。
- > ・その他、自由なご意見(不満、要望、感想など)
ママプロ&ママネットミーティングでお気に入り登録していましたが、
それだとうまくクーポンが表示されなくなってしまいました。

> 3. イベント情報に付いているクーポンを実際に利用する。

> ・使い勝手はどうか？

クーポンが定期的にアップされないのが残念です。

新しいクーポンが次々にアップされればチェックする楽しみもできるのになと思います。

> ・どんな店舗、サービスのクーポンがあるといいと思うか？

色々なニーズに応えるため同じ店舗でも特典が選べたらいいと思います。

> ・その他、自由なご意見(不満、要望、感想など)

前回は指摘させていただいたのですが、印刷の手間が本当に面倒なので、

HP をみたといえは特典が適用されるようになることを望みます。

携帯も使用しましたが、パケホに入っていないとなかなか利用するほどの魅力はありませんでした。

地図(場所)からクーポンを選択できたらいいなとも思いました。

氏名 有馬裕水
 年齢 39歳
 家族構成 夫、長女(6歳)、長男(3歳)
 普段関わっている イベント・活動 子供のリトミック教室、ピアノ教室、児童センターでの体操教室やアート教室

	12月	1月	
【イベントナビ】サイトについて	アクセス日時	12月26日～30日 朝と夜	1月19日～26日 朝または午後、夜
	アクセスした時間	10分～30分	10分～20分
	アクセスしたイベント	イベントナビしながわ、および各ジャンルの トップページ アクセスランキングの各項目 新着イベントの各項目 検索ランキングの各項目	イベントナビしながわ イベントナビ および各ジャンルから
	使った機能	イベント検索 アクセスランキング キーワードランキング 各イベント内の地図 「無料あり」「本日開催」「明日開催」の表	イベント検索 アクセスランキング キーワードランキング Youtube
	使いやすさ	あまり使いやすい感じはしなかった	前月に続き、やはり「使いやすい!」という感じはしなかった
	地域の生活情報サイトとして役に立つか?	こういうサイトはとでもありがたく役に立つとは思いますが、サイト自体が使いづらかったので実際のところは役に立つとはいえない	使いづらいため役に立つとはいえない
	希望する情報	親子で参加するイベント情報 子供が参加できるイベント情報	投稿掲示板がもっと活用されていると参考にしやすいと思う。 過去にも行われたイベントであれば、実際参加した人の声や、レストランやカフェであればお勧めメニューの口コミなど掲載されているといいと思った。
	投稿したか?	なし。しようとは思っていない。	なし。する予定なし。
	参加したか?	なし。	なし。
	その他	しながわについては、近隣の情報が得られ、こういうサイトはぜひあってほしいと思った その他のナビについては全国の情報なので、開催場所を各トップページの項目にも書いてあると良かった あるいは全国の情報をひとつにまとめて掲載するのはどの地域からも非効率なので、地域限定してジャンルに縛っていくのがいいかもしれない。 各ナビのトップページの新着イベントは、毎日同じもののようにどれが本当の新着かわからない。例えば3日以内の新着、本日の新着など、日数を限定したほうが定期的にアクセスしようと思う。	12月よりも写真を掲載する団体が多くなって、イベントのイメージがわかりやすくなった。 数は少ないが動画が見られるイベントもあったので、もっといろいろイベントで活用されると良いと思った。 イベントナビのトップページが全体的に見づらいので、使いやすい感じがしない。 例えば、「お勤めイベント」の項目では、どこがイベントの区切りかわかりにくい。 各イベントの項目は実線ではっきりと区切ったほうがわかりやすく、目に飛び込みやすいと思う。
	各イベントの詳細に写真を掲載している団体が少ないので、イメージがわかりづらい。 過去の写真やイベントのチラシなど掲載し	「新着イベント」の項目もイベント名、日にち、主催者が横に列挙されていて見づらい。 表形式にしたほうがいいのでは?	
【クーポンについて】	使い勝手	印刷するだけで利用できるし、見せたらお店の方もすぐわかって頂き使い勝手は良かった	使いやすい。 ただクーポンの内容がそのイベントに全く関係ないものだったりすることが多く疑問に思った。(そのイベントに興味があって「クーポンもあるし」と思ってアクセスすると、全く違うクーポンなのでがっかり、ということがあった)
	希望する店・サービス	近隣の商店街のクーポンはありがたい 子供がいると飲食店には入りづらいので、買い物割引になるクーポンがいちばんありがたい	近隣の店舗のクーポンが使う頻度が高いと思う。 有料のイベントでは、少しでも割引になったり粗品がもらえたりするクーポンが多く掲載されていると、今後もイベントナビにアクセスしようと思うし、イベントにも行ってみようと思う比率が高くなると思う。
	その他	最近は携帯を見せるだけというクーポンも多いので、それも取り入れると印刷する手間やクーポンを忘れるということがなくていいと思う。 また今後クーポンを掲載しているイベントが増えるようであれば、そのイベントがまとめて見られる項目があればよい。 (あまり興味がなく自分でアクセスしないイベントや店舗でも、クーポンがあればよってみようか、という気になるかも)	クーポンがまとめて見られる項目があると嬉しい。 もっとたくさんクーポンがあると嬉しい。

有馬裕水さん 12月アンケート報告

・アクセスした日時&何分くらい閲覧したか？

・各日、どのようなイベント情報にアクセスしたか？

12月22日(水)・・・9:45～(30分)、22:50～(10分)

イベントナビしながわのトップページのアクセスランキングベスト3の各項目
クーポンの検索と印刷

イベントナビしながわの新着イベントの各項目

右下のアクセスランキングの気になった情報

12月23日(木)・・・10:50～(15分)、23:00～(5分)

イベントナビしながわのトップページ

イベントナビママのアクセスランキングベスト3の各項目、新着イベントの中で気になった情報

12月24日(金)・・・21:40～(10分)

イベントナビしながわのトップページ

イベントナビしながわのイベント情報の検索

クーポンの検索

12月25日(土)・・・23:40～(15分)

イベントナビしながわのトップページ

イベントナビ医療福祉のアクセスランキングベスト3の各項目と新着イベントの中で気になった情報

イベントナビフェスタのアクセスランキングベスト3の各項目

12月26日(日)・・・10:35～(10分)

イベントナビしながわのトップページ

検索ランキングの中で気になった項目

12月30日(木)・・・23:10～(15分)

イベントナビしながわのトップページ

イベントナビしながわのイベント情報の検索

イベントナビママのトップページ

イベントナビスポーツのトップページと新着イベントの中で気になった情報

12月31日(金)・・・9:15～(10分)

イベントナビしながわのトップページ

イベントナビ観光のトップページ

イベントナビフリマのトップページ

・「イベントナビ」のどのような機能を使ったか？

イベント検索

アクセスランキング

キーワードランキング

各イベント内の地図

「無料あり」「本日開催」「明日開催」の表示

・使いやすい？使いにくい？

あまり使いやすい感じはしませんでした。すみません。

・地域の生活情報サイトとして、役に立つ？立たない？

こういうサイトはとてもありがたく役に立つとは思いますが、サイト自体が私には使いづらかったので実際のところは役に立つとは言えない感じです。すみません。

・どんな情報があるとありがたいか？

親子で参加できるイベント情報

子供が参加できるイベント情報

・実際に何かイベント情報を投稿したか？または、自分自身として投稿してみようと思うか？

投稿はしていません。投稿してみようとは思っていません。

・実際にサイトで見つけたイベントに参加したか？どんなイベント？

参加していません。

・その他、自由なご意見(不満、要望、感想など)

イベントナビしながわについては近隣の情報が得られ、こういうサイトは是非あってほしいと思いました。

ただ、その他のナビについては全国の情報なので、開催場所を各トップページの項目(アクセスランキングや新着イベントのところ)にも書いてあるとよかったです。

興味があってそのイベントの詳細を開いても、大阪だから行けない、などということが何度もありました。

あるいは全国の情報を1つにまとめて掲載するのは、どの地域の方からも非効率なので、地域を限定した上でイベントナビママやイベントナビ観光といった項目に縛っていくのがいいかもしれません。

各ナビのトップページに新着イベントがたくさん出ていますが、毎日同じもののようでどれが本当の新着かわかりません。

例えば3日以内の新着、本日の新着など、もう少し日数を限定した方が定期的にアクセスしようと思えます。

各イベントの詳細(イベント TOP)に写真を掲載している団体が少ないので、イメージがわきづらかったです。

もし過去の写真やイベントのチラシなどがあれば掲載してあるといいのにな、と思いました。

3. イベント情報に付いているクーポンを実際に利用する。

・使い勝手はどうか？

印刷するだけで利用できるし、見せたらお店の方もすぐわかって頂き使い勝手はよかったです。

・どんな店舗、サービスのクーポンがあるといいと思うか？

近隣の商店街のクーポンはありがたいです。

子供がいると飲食店にはなかなか入れないので、買物が割引になるクーポンが1番ありがたいです。

・その他、自由なご意見(不満、要望、感想など)

最近携帯を見せるだけでいいというクーポンも多いので、それも取り入れると印刷する手間やクーポンを忘れるということがなくていいと思います。

また今後クーポンを掲載しているイベントが増えるようであれば、そのイベントがまとめて見れる項目があるといいと思います。

(あまり興味がなく自分でアクセスしないイベントや店舗があっても、クーポンがあるなら近くに行く時に寄ってみようかな、などと思うこともありますので)

有馬裕水さん 1月アンケート報告

- ・アクセスした日時&何分くらい閲覧したか？
- ・各日、どのようなイベント情報にアクセスしたか？

1月19日(水)・・・9:30～(20分)
イベントナビしながわ HP、イベント検索、

1月20日(木)・・・16:20～(15分)
イベントナビしながわ HP、イベントナビママのイベント検索、イベントナビフェスタ

1月21日(金)・・・21:30～(15分)
イベントナビしながわ HP、イベントナビフリマ、イベントナビ観光

1月22日(土)
マンション全体がプロバイダーによる接続障害で接続できませんでした。すみません。

1月23日(日)・・・21:50～(20分)
イベントナビしながわ HP、各イベントのアクセスランキングベスト3

1月24日(月)・・・18:30～(10分)、21:40～(15分)
イベントナビ HP、イベントナビしながわ HP、イベントナビママ、イベントナビ観光アクセスランキング

1月25日(火)・・・15:20～(15分)
イベントナビしながわ HP、アクセスランキングベスト100

1月26日(水)・・・9:30～(10分)
イベントナビしながわ HP

- ・「イベントナビ」のどのような機能を使ったか？

イベント検索
アクセスランキング
You Tube
キーワードランキング

- ・使いやすい？使いにくい？

前月に続き、やはり「使いやすい！」という感じはしませんでした。

・地域の生活情報サイトとして、役に立つ？立たない？
使いづらいので役に立つとは言えません。すみません。

・どんな情報があるとありがたいか？
投稿掲示板がもっと活用されていると参考にしやすいと思います。
過去にも行われたイベントであれば実際参加した人の声だったり、レストランやカフェであればオススメのメニューが口コミで掲載されているといいと思いました。

・実際に何かイベント情報を投稿したか？または、自分自身として投稿してみようと思うか？
投稿はしていません。投稿する予定はありません。

・実際にサイトで見つけたイベントに参加したか？どんなイベント？
参加していません。

・その他、自由なご意見(不満、要望、感想など)
12月の時よりも写真を掲載する団体が多くなって、そのイベントのイメージが湧きやすくなり良いと思います。
数は少ないですが動画が見られるイベントもあったので、もっといろんなイベントで活用されるといいなと思います。
また、イベントナビの Top page が全体的に見づらいので、あまり使いやすいと感じない気がします。
例えば「お勧めイベント」の項目では、どこがイベントの区切りかわかりにくいと思います。
イベントの主催者などの表記が線の下にあり、イベント毎の区切りが薄い点線なので、各イベントの区切りがわかりにくいです。
しかもイベントが2列(左右)にあります、その間は縦線などで区切られていません。
各イベントは実線でハッキリと区切った方がわかりやすく、目に飛び込みやすいと思います。
「新着イベント」の項目もイベント名、日にち、主催者が横に列挙されていますが見づらいです。
表形式などにした方がいいのでは？と思いました。

3. イベント情報に付いているクーポンを実際に利用する。

・使い勝手はどうか？
使いやすいと思います。
でもクーポンの内容がそのイベントに全く関係ないものだったりすることが多く疑問に思いました。
(そのイベントに興味があって「クーポンも付いているし！」と思ってアクセスすると全く違うクーポンなのでちょっとガックリということがありました。)

・どんな店舗、サービスのクーポンがあるといいと思うか？
近隣の商店街のクーポンが使う頻度が高いと思いますが、各イベントで有料のものは少しでもいいので割引があったり粗品がもらえたりするクーポンが多く掲載されていれば今後もイベントナビにア

クセスしようと思いますし、イベントにも行ってみようと思う比率が高くなると思います。

・その他、自由なご意見(不満、要望、感想など)

クーポンがまとめて見られる項目があるといいと思います。

もっとたくさんクーポンがあると嬉しいです。

2) ヒアリング

「イベントナビ」実証実験モニター インタビュー <その1>

プロフィール

年齢：34歳

家族構成：夫、長男（4歳）、次男（1歳）

普段関わっているイベント・活動：

保育士と英検準1級を独学で勉強。放送大学受講。

普段のIT環境

- ・一日1回はPCでネット閲覧
ニュース（Yahoo トップページより）、通販サイト（ニッセン）など
検索はGoogle利用
- ・ブログ・mixi・SNSなどはやっていない
- ・友人のブログを見て時々コメントするくらい（メールよりは顔の見える手紙、という感覚）
- ・携帯は持っていない（見ているときりがない・子供と一緒に見たくない）
- ・夫は携帯使用
- ・新聞は購読していない

「イベントナビ」サイトについて

1. モニター以前のイベント・店舗検索は？

- ・「イベントナビ」は知らなかった。
- ・他のイベント投稿サイトも見なかった。
- ・区報やチラシを児童センターなどで入手して、情報を得ている。
- ・必要があれば、Googleでイベントをキーワード・トピック検索する。
- ・店舗検索はしたことがない。
- ・品川区のHPでイベントやセミナー検索をすることは無い。
区HPは、切羽詰ったとき・急ぎのとき（休日診療所を探す、等）のみ利用している。

2. 「イベントナビ」サイトを見ての感想

<1回目（12月23日～31日）>

- ・画像がない（No Image）情報が多すぎる。
他のサイトではあまりないことなので、びっくりした（PCに問題があって画

像が出ないのかと思った)。

- ・初めてなので、とにかくいろいろな情報にアクセスしてみた。
- ・「イベントナビしながわ」は、地域限定の情報なので、ちょっとお出かけ、というときに探しやすい(小さなイベント・セミナー情報が多いが、それでよい)。
- ・地域内での活動の選択肢が広がる。
 - 子供がいて行動範囲大井・大森界限に限られている。
 - 出かけるときはまず目的があってから、行動範囲内で探して決めている。
- ・「しながわ」には、地域のセミナーなどがたくさん載っていて便利。
 - 区役所のセミナーのチラシなどは、めったに行かないようなところでたまたま目にする、ということが多く、入手しにくい。
- ・民間サイトで検索すると広告が多かったり、有料イベントが多かったりするので、「しながわ」のようなサイトは使いやすい。

<2回目(1月16日~30日)>

- ・慣れたので、見たいところだけ探して見た。
 - アクセスランキング、キーワードランキングを利用。
 - 必要な情報だけが短時間で探して見られるのが良い。

3. 自分でイベント情報を投稿したいか?

- ・誰が見ているかわからないので、投稿はしたくない。
 - 個人のイベントには、何かしらつながりのある人に来てほしいので。
- ・また、あまり個人的なイベント情報を載せるのもどうかと思う。
 - 個人的な情報は、mixi や SNS などを利用すればよいのでは。
- ・しかし、「しながわ」は地域内でおさまっているなので、比較的安心なところもあると思う。やはり近所であるという距離感が安心になる。

クーポンについて

普段のクーポン利用状況

- ・スーパーの割引クーポン付チラシなど利用している

1. クーポンに対する要望

- ・近隣の商店・スーパーで、持参すれば「円引き」「%引き」のクーポンがあれば使いたい。

子供がいるので、飲食店はなかなか利用しづらい。買い物の割引のほうが便利。

「イベントナビ」への要望・感想など

- ・まめに更新されていれば、けっこういろいろな人に見てもらえるのではないかな。
画像が豊富にあれば、なおさら見たくなる。
特にお店情報などは、画像があるだけで行ってみたくなる。
- ・地域内の、「顔の見える範囲の・安心な」情報が、まとまって見られると良い。
地域の掲示板に掲示してあるような情報が、「イベントナビしながわ」に掲載されているとありがたい。
例えば...地域のイベントや、サークル仲間募集
 区のイベント・セミナー
 地域の「おけいこ（生徒募集）」「発表会」情報
 近隣スーパーのチラシやクーポン
 「譲ります」「売ります」「買います」情報　など
- ・ただし、自分で投稿するとなると、電話番号をサイトに掲載するのは不安あり。
- ・クチコミ、掲示板、facebook、twitter などもあると、参考になる。
- ・自分の興味のあるジャンルを前もって登録しておく、そのジャンルの新着投稿があったときにメールで教えてくれるサービスがあれば、なおおもしろくて便利。
- ・通販の「ニッセン」からは頻繁にお知らせメールが来るので、つい見てしまう。

「イベントナビ」実証実験モニター インタビュー <その2>

プロフィール

年齢：39歳

家族構成：夫、長女（6歳）、長男（4歳）

普段関わっているイベント・活動：

子供のリトミック教室、ピアノ教室、児童センターでの体操教室やアート教室に参加

普段のIT環境

- ・毎日PCでネット閲覧。生活習慣の一部。
メール、友人のブログ閲覧、気になっていることを調べる、など。
毎日必ずアクセスするサイトはない。
検索はGoogle利用
- ・ブログ・mixi・SNSなどはやっていない
- ・携帯はメールが主。出かけた先で必要なときだけ使う（クーポンなど）
- ・携帯で調べ物をしたりはしない。

「イベントナビ」サイトについて

1. モニター以前のイベント・店舗検索は？

- ・「イベントナビ」は知らなかった。
- ・児童センターの掲示板や、おいてある冊子・チラシなどで情報を得ている。
- ・新聞広告やチラシ（スーパーなどにおいてあるもの）も利用。
ネットには、地域限定密着の情報は出ていない、という頭があるので。
- ・子供が小さいときには、ネットでお出かけ・家遊び情報などを探して見ていた。

2. 「イベントナビ」サイトを見ての感想

<1回目（12月26日～30日）>

- ・ナビゲーションが悪いので、使いにくい。
- ・パッと見て目に飛び込んでこない。
地味でもいいので、見やすいものがない。各項目の区分けをはっきりさせるべき。表形式でも良いと思う。
- ・使いにくいサイトではあるが、「イベントナビしながわ」は、地域情報の入手には良いと思う。
地域の個人の活動、小さな地域イベント・セミナー・フリマ、地域の商店街情報が欲しくて利用してみたが、そういう場合に便利。

- ・子供連れで行動範囲が限られるので、イベント検索もまずエリアを限定したい。
生活圏ということであれば、行政区分（品川区）では大きすぎる。
例えば、沿線 駅単位で検索できると便利。
- ・「イベントナビ」を見るときは、コレと決めて検索するのではなく、出てきた情報を見て面白そうなものを詳しく見る、という形なので、以下のように情報の絞込みができるとう便利。

エリア ジャンル（カテゴリ） 出てきた情報から、ほしい
情報

< 2回目（1月19日～26日） >

- ・やはりナビゲーションの悪さのせいで、使いにくかった。
- ・画像が増えたので、少しはわかりやすくなった。

クーポンについて

普段のクーポン利用状況

- ・スーパーの割引クーポン付チラシ、ネットのクーポンなど利用している
- ・ファミレスなど、クーポンがあるとわかっているところなら、必ず事前に入手して持参する

1. クーポンに対する要望

- ・イベント情報と、そこについているクーポンが全く無関係のものなのが疑問でわかりにくい。
例えば、店舗の割引・サービスクーポンなら、店舗情報に添付するべき。
イベント情報には、イベントの入場料割引とか、来場者サービス（粗品進呈）などのクーポンを添付するとよい。
- ・クーポン情報が一覧で見られると良い。そこから、イベントや店舗に興味を広がってアクセスしてみよう、行ってみようということになる。

「イベントナビ」への要望・感想など

- ・やはり、「地域密着の情報」を手軽に入手したい。
もっと使いやすく改善されれば、「しながわ」のようなサイトは必要性・有用性が高い。
逆に、全国版・広範囲の情報であれば、Googleなどで検索して探せばよい。
- ・Googleと「イベントナビ」の違いは、

Google は、0（ゼロ）からキーワード検索をしなければ情報にたどり着けないが、「イベントナビ」は、すでに「イベント」というカテゴリに限定されているので、出てきた情報を見て自分で選ぶ、ということができる。

このしくみは大変便利だと思う。ここから更に絞込み機能が充実すると良い。

- ・クチコミ、掲示板、twitter などがあると、参考になる。

例えば、毎年恒例のイベントであれば、主催者が前回のイベントの画像を載せたり、来場者の感想を載せたりするだけで、ずいぶんわかりやすく興味も増すと思う。

3) 担当者の感想

【担当1】

情報を集めることについて

個人的には、あちこち（区報、区施設においてあるチラシ、施設のHPなど）からイベント情報を探し出しサイトにUPする作業は、大変楽しいものでした。（運営側としても、「こんなイベントもあるのか！」「コレは面白そう」という発見あり。）当初は、主にPCを良く利用する人向け（とこちらが判断した）イベントを探してUPしていたのですが、アクセスログを見てみると、思いもよらないイベントのアクセス数が多かったりするので、UPする情報のジャンルも広範になりました。ただし、個人的・商業的イベントについては、こちらで勝手にUPしていいものか、判断しかねるところもあり、やはり公的機関主催のイベントが主になったように思います。

どんな情報が求められているか

上記にかいたように、こちらとしてはやむを得ず小規模な公的イベントを主にUPしていたのですが、モニターの意見等聞くと、かえってこのような情報が求められていると感じました。商業イベント・大規模イベントは、ググればいくらでもすぐに見つかるので、地域の小さなイベント・セミナー・講座などをまとめて探せるサイトこそ、求められていると思います。

クーポンについて

モニターの意見を聞くまで気づかなかったことですが、イベント情報ページにそのイベントとはまるで無関係の飲食店・商店のクーポンをつける、というのは、やはり唐突な気がします。

イベント情報ページに付けるクーポンは、そのイベント自体の割引や、主催者からの粗品進呈などのプレゼントクーポンとし、地域の商店・飲食店のクーポンは、いっそ「地域の商店・クーポン情報」というような形で別ページを作って、地域別・ジャンル別に商店の紹介やセール情報などとともに掲載してしまう、というのも、ひとつのアイデアかもしれません。（全国版では難しいでしょうから、「しながわ」版だけでも。）

今後のイベントナビについての意見

「イベントナビ」本体（全国版）については、現在のようにあちこちから種々雑多な情報が集まって掲載されているのは、非常に面白いことだと思います。まじめなセミナーからお見合いパーティまでが同じページに載っているサイトはなかなかありません。

ここを見れば、大概のジャンルのイベントが規模の大小を問わず見つかる、ということが、もっと広範に知られるようになれば面白いでしょう。ビジュアル的・ナビゲーション的には、まだ改善の余地が多々あると思いますが、コンセプトとしては、これで良いのではないかと思います。

一方、「しながわ」版については、今より更に地域密着・地域振興という色を前面に出してはどうかと思います。

上記 ・ に記したように、「しながわ」版に求められているのは、「欲しいとは思っているが、どこで探せば見つかるのかわからない」、地域の小規模なイベント・セミナー・講座・児童館情報...etc.ではないでしょうか。

また、地域の商店情報なども、できればクーポン連動という形で掲載することで、地域商店と住民とのつながりを改めて構築する一助になるのでは、と思います。

(「全国版」と「しながわ」では、コンセプトが違ってしまいかもかもしれませんが。)

【担当 2】

どんな情報が求められているか

チルドリンのお母さんたちについては、やはり子ども同伴で行けるイベントや無料のイベントを検索されているように感じました。母親に限らずその他では、自己啓発のセミナーやイベント、自分向上のための交流会などに興味があるのかなあと思います。

クーポンについて

イベントナビの掲載する側の、来てほしいターゲットに応じたクーポンがあるともっとよいのかなと思いました。

例えば、母親向けには 子供向けのサービスがあるレストラン、独身 OL 向けにはランチサービス券、など

用途別に選べるといいなあとと思いました。

今後のイベントナビについての意見

イベントの開催地域ごとに検索できると便利だと思いました。

4. クーポン発行店舗アンケート

貴店名: 土古里 大井町店

1. この実験以前に、クーポンを発行したことがありますか？

・ある

2. 上記質問1に関し、これまでに、なぜクーポンを発行しましたか？

あるいは、なぜこれまでクーポンを発行しませんでしたか？

以前は別の店長が発行し、私は今回初めて知りました。

3. 今回のクーポン発行に際しては、何を期待しましたか？

家族連れの方に情報の露出。

4. 実際のお客の利用状況や反応はいかがでしたか？

(例:客足が増えた / 客足に変化なし / 喜ばれた / 何度も来店する人がいた / などなど)

特に実感はないが、返りも多少(2件あった)あり、冊子は2日でなくなった。

5. 今回のクーポンを、どのように評価しますか？

おかげさまで業績も好調なので、その一端を少しは担ってくれていると思います。

6. クーポンを発行するに当たり、「イベントナビ」サイト上でクーポンを添付するイベントを指定することについてはどう思いますか？

(例:場所が近ければイベントの種類は選ばない / 自分でイベントを指定したい / などなど)

どうせやるなら指定させていただいて、狙った客層にダイレクトで出したいです。

7. その他、ご意見・ご要望などご自由にお書きください。

特にはないです。こちらに悪い(負担)になったりは全くないので。
できるかどうかはともかく、お話はいろいろいただければ嬉しいです。

貴店名： NPOみんなの食育ステーションin大井町

1. この実験以前に、クーポンを発行したことがありますか？

・ある

2. 上記質問1に関し、これまでに、なぜクーポンを発行しましたか？
あるいは、なぜこれまでクーポンを発行しませんでしたか？

誘いがあったため

3. 今回のクーポン発行に際しては、何を期待しましたか？

来客数(30～40代女性)の増加

4. 実際のお客の利用状況や反応はいかがでしたか？
(例:客足が増えた/客足に変化なし/喜ばれた/何度も来店する人がいた/などなど)

利用された方は喜んでいますが、ほとんど反応はなかった。

5. 今回のクーポンを、どのように評価しますか？

クーポンを利用する30～40代のファミリー層と当店の客層の差を埋められなくて残念だった。
料理教室のクーポンだったら良かったのかもしれない。

6. クーポンを発行するに当たり、「イベントナビ」サイト上でクーポンを添付するイベントを指定することについてはどう思いますか？
(例:場所が近ければイベントの種類は選ばない/自分でイベントを指定したい/などなど)

7. その他、ご意見・ご要望などご自由にお書きください。

貴店名: デリ ほっこり屋

1. この実験以前に、クーポンを発行したことがありますか？

・ない

2. 上記質問1に関し、これまでに、なぜクーポンを発行しましたか？
あるいは、なぜこれまでクーポンを発行しませんでしたか？

原価率ギリギリのものが多いため

3. 今回のクーポン発行に際しては、何を期待しましたか？

新しいお客様

4. 実際のお客の利用状況や反応はいかがでしたか？

(例:客足が増えた / 客足に変化なし / 喜ばれた / 何度も来店する人がいた / などなど)

変化なし

5. 今回のクーポンを、どのように評価しますか？

統計を取れるほど出なかったので、なんとも言いがたい。

6. クーポンを発行するに当たり、「イベントナビ」サイト上でクーポンを添付するイベントを指定することについてはどう思いますか？

(例:場所が近ければイベントの種類は選ばない / 自分でイベントを指定したい / などなど)

7. その他、ご意見・ご要望などご自由にお書きください。

貴店名: café GIGLET

1. この実験以前に、クーポンを発行したことがありますか？

・ある はるか昔に

2. 上記質問1に関し、これまでに、なぜクーポンを発行しましたか？

あるいは、なぜこれまでクーポンを発行しませんでしたか？

新規グルメサイト立ち上がりのときに参加(4~5年前)
経費がかかるのでその後参加せず

3. 今回のクーポン発行に際しては、何を期待しましたか？

・おつきあい

・奥様・ママ層はターゲットなので。

4. 実際のお客の利用状況や反応はいかがでしたか？

(例:客足が増えた/客足に変化なし/喜ばれた/何度も来店する人がいた/などなど)

2件

5. 今回のクーポンを、どのように評価しますか？

上記のとおりなので、判断材料がありません。

6. クーポンを発行するに当たり、「イベントナビ」サイト上でクーポンを添付するイベントを指定することについてはどう思いますか？

(例:場所が近ければイベントの種類は選ばない/自分でイベントを指定したい/などなど)

特に選びません。

7. その他、ご意見・ご要望などご自由にお書きください。

貴店名: メロンパンファクトリー 大井町店

1. この実験以前に、クーポンを発行したことがありますか？

・ある

2. 上記質問1に関し、これまでに、なぜクーポンを発行しましたか？
あるいは、なぜこれまでクーポンを発行しませんでしたか？

記事を書けるにあたり、相手会社から相談されたため

3. 今回のクーポン発行に際しては、何を期待しましたか？

新客来店

4. 実際のお客の利用状況や反応はいかがでしたか？
(例:客足が増えた / 客足に変化なし / 喜ばれた / 何度も来店する人がいた / などなど)

クーポン利用のため、初めて来店したので、次回は違う味を試したい、という方もいました。

5. 今回のクーポンを、どのように評価しますか？

良かったです。

6. クーポンを発行するに当たり、「イベントナビ」サイト上でクーポンを添付するイベントを指定することについてはどう思いますか？

(例:場所が近ければイベントの種類は選ばない / 自分でイベントを指定したい / などなど)

近隣ならば、すぐに使えるし、良いかも。

7. その他、ご意見・ご要望などご自由にお書きください。

貴店名: café SWEET

1. この実験以前に、クーポンを発行したことがありますか？

・ない

2. 上記質問1に関し、これまでに、なぜクーポンを発行しましたか？
あるいは、なぜこれまでクーポンを発行しませんでしたか？

3. 今回のクーポン発行に際しては、何を期待しましたか？

・広告としての当店の知名度を広げる。
・地域活動の支援

4. 実際のお客の利用状況や反応はいかがでしたか？

(例:客足が増えた / 客足に変化なし / 喜ばれた / 何度も来店する人がいた / などなど)

客足に変化はなかったが、今後も継続的に続ければ効果はあると思う。

5. 今回のクーポンを、どのように評価しますか？

ひとつのチャレンジとしては、すごく評価できると思う。
今後もこのような取り組みをして欲しい。

6. クーポンを発行するに当たり、「イベントナビ」サイト上でクーポンを添付するイベントを指定することについてはどう思いますか？

(例:場所が近ければイベントの種類は選ばない / 自分でイベントを指定したい / などなど)

ケース・バイ・ケースで考えられることがたくさんあるので、選択の余地はあったほうがよいのでは。

7. その他、ご意見・ご要望などご自由にお書きください。

今後ともcafé SWEETをよろしく願いいたします。

5. イベント主催者アンケート

主催者(団体)名: Red Robin × チルドリン × リトルママ
イベント名: 親子クリスマスパーティ
イベント実施期間: 2010年12月11日(土)
<p>1. 自分のイベントの告知ページに、クーポンが付くことについてどう思いますか？ (例:なんとも思わない / 来場者サービスなので良いこと / 面倒 / などなど)</p> <p>クーポンの使えるお店が会場から離れているので、どうなるかな? って感じですが、クーポン自体は良いと思う。</p> <p>2. イベント会場でクーポンを配布することについてどう思いますか？ (例:なんとも思わない / 来場者サービスなので良いこと / 面倒 / などなど)</p> <p>良いと思う。</p> <p>3. 実際のイベント参加者の反応はどうでしたか？ (例:特に反応はなかった / こんな反応・意見があった / などなど)</p> <p>特別な反応はなかった。</p> <p>4. イベント主催者として、「イベントナビ」サイト上の告知ページに載せるクーポンを指定したいですか？ (例:場所が近ければクーポンの種類は選ばない / 自分でクーポンを指定したい / などなど)</p> <p>自分で指定できると良いと思う。</p> <p>5. その他、ご意見・ご要望などご自由にお書きください。</p>

主催者(団体)名: チルドリン
イベント名: ママ・マルシェ
イベント実施期間: 2011年1月8日
<p>1. 自分のイベントの告知ページに、クーポンが付くことについてどう思いますか？ (例:なんとも思わない/来場者サービスなので良いこと/面倒/などなど)</p> <p>特に問題なし。 来場者が喜んでくれたので、良かった。</p> <p>2. イベント会場でクーポンを配布することについてどう思いますか？ (例:なんとも思わない/来場者サービスなので良いこと/面倒/などなど)</p> <p>説明に少し時間がかかる。</p> <p>3. 実際のイベント参加者の反応はどうでしたか？ (例:特に反応はなかった/こんな反応・意見があった/などなど)</p> <p>反応はまあまあ良かったが、「サービス内容がもう少し良かったら」という意見があった。</p> <p>4. イベント主催者として、「イベントナビ」サイト上の告知ページに載せるクーポンを指定したいですか？ (例:場所が近ければクーポンの種類は選ばない/自分でクーポンを指定したい/などなど)</p> <p>特に指定はしなくていいと思う。</p> <p>5. その他、ご意見・ご要望などご自由にお書きください。</p>

主催者(団体)名: 女性限定交流会 癒しの祭典

イベント名: 女性限定交流会 セラピストの祭典

イベント実施期間: 1/21 1/30 2/16

1. 自分のイベントの告知ページに、クーポンが付くことについてどう思いますか？
(例:なんとも思わない/来場者サービスなので良いこと/面倒/などなど)

クーポンがつくことで閲覧率が上がると思うので良いと思う

2. イベント会場でクーポンを配布することについてどう思いますか？
(例:なんとも思わない/来場者サービスなので良いこと/面倒/などなど)

サービスとして良いと思う

3. 実際のイベント参加者の反応はどうでしたか？
(例:特に反応はなかった/こんな反応・意見があった/などなど)

クーポンについては特に反応はありませんでした

4. イベント主催者として、「イベントナビ」サイト上の告知ページに載せるクーポンを指定したいですか？
(例:場所が近ければクーポンの種類は選ばない/自分でクーポンを指定したい/などなど)

対象者によって利用したいクーポン内容が違って来る時もあると思うので選択できると良いと思いました

5. その他、ご意見・ご要望などご自由にお書きください。

本事業実施により期待される効果

1. 統合的地域イベント情報掲示板への基本的評価

1) 『イベントナビ品川』へのアクセス状況から

2010年9月10日～2011年2月28日の合計で、198のイベントを掲載し、112668件のアクセスがあった。平均すると1イベントあたり569アクセスとなる。

アクセスの上位10

大森アメリカ村&フリーマーケット	2486
都民芸術フェスティバル:東京バレエ団「ダンス・イン・ザ・ミラー」/「ボレロ」	1910
都民芸術フェスティバル:牧阿佐美バレエ団「ドン・キホーテ」全幕	1857
今、考えよう!女性と暴力	1773
五反田文化センターこけら落としコンサート	1599
しながわ水族館のラブラブフェスティバル～しな水(すい)でバレンタイン	1532
視覚障害者 ガイドヘルパー養成講座	1481
第21回きゅりあんスプリングコンサート	1394
第5回なかのぶジャズフェスティバル	1336
第60回品川区民スポーツ大会(冬季)区民マラソン大会	1329

アクセスの下位10位

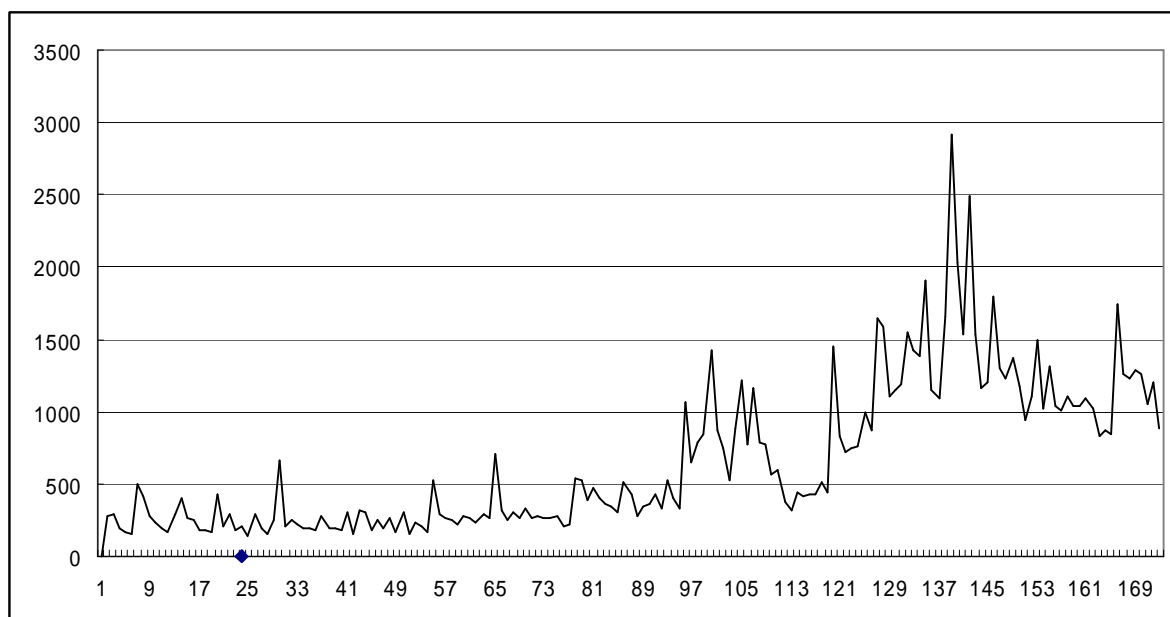
品川区防災フェア	206
クラブカップ女子団体戦硬式テニス	206
品川歴史館歴史講座「浮世絵に見る江戸文化」	194
第38回レディース卓球大会	193
第4回バドミントン大会	190
講演会「猫との快適な暮らし方」	181
女性の起業*耳よりサロン	178
「マウントしながわ」里山クラブ会員募集 品川&早川ふるさと交流	175
バドミントン教室	117
はやかわ冒険倶楽部新会員募集	112

イベントの種類は多様であり、最も少ないアクセスのイベントでも112のアクセスを数えており、全体にまんべんなく利用されたことが伺える。
アクセス状況からみれば、こうしたサイトの有用性が確認できる。

月別アクセス数

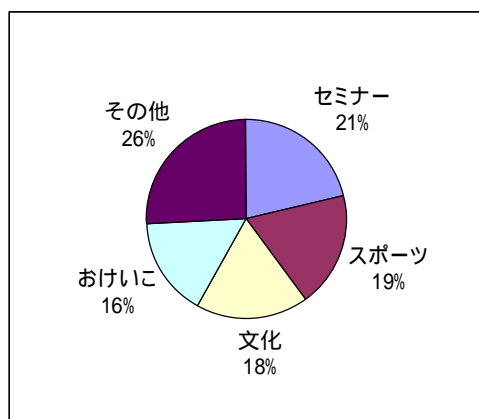
2010年9月10日 - 30日	5,506
10月1日 - 10月31日	7,174
11月1日 - 11月31日	9,648
12月1日 - 12月31日	19,411
2011年1月1日 - 31日	38,329
2月1日 - 28日	32,600

アクセス数推移



さらに、月別のアクセス数及びアクセスウ数の推移をみると、経過につれて、だんだんと一般に広がっていることがわかる。

2) 『イベントナビ品川』への掲載内容から
 以下は掲載内容のジャンルを分類したものである。



全体に偏りなく広いジャンルで掲載されているが、とくに「おけいこ」が多い点が「地域イベント」としての特性を示している。

「おけいこ」とは、具体的には以下のような内容であり、地域で気軽に学べるもので、その内容、種類はさまざまである。

品川伝承の味シリーズ
房総の太巻き祭り寿司 季節の花々
家庭で作れる冬の薬膳料理
フェイスストレッチング体験講座
かづきれいにメイク お肌や化粧の悩み解消します
伝統文化にふれるー「和の彩」

なお、セミナーは以下のような内容をさす。

講演会「猫と快適な暮らし方」
パパママ応援プログラム(3歳コース)
区民公開講座 みんなに知ってほしい 子宮頸がんのお話
知って役立つ図書館講座・食の安定
介護者教室・生活と薬

これも地域に密着したものであることが伺える。

スポーツについても、以下のように地域ならではのものが多い。

9人制クラス別バレーボール大会
志賀高原発噴温泉スキー教室
テニス連盟男子団体戦(硬式)
第4回バドミントン大会

文化イベントの同様に、地域ならではの傾向を示している。

第4回第9を歌おう
親子で楽しむオーケストラ
ベルポート夢コンサートクリスマススペシャル

このように、地域では日々さまざまな、一般に公開され、参加者を募るイベントが開催されている。これらは広く知られるものではないが、地域の活力を支える重要な活動になっていることが伺える。

3) 当実証実験のモニターの評価から

大方のモニターより「役に立つ」との評価をいただいた。これは前項で示したような地域ならではのイベント情報が、生活情報として役に立つものであることがあげられる。

現状では、これらの情報は、地域のあちこちに散在して集約はされていない。また、区役所など、行政関係のホームページにもこうした情報の一部は掲載されているものの、数は少ない。さらにそのうえ、住民サイドも「行政のホームページは手続きの確認などに使う」といった認識があるようで、活用されているとはいえない。

また、行政区域をまたがった場合、複数の行政ホームページをチェックする必要があり、それを多くの住民が行うとは現実的には考えにくい。

こうした情報は特に、引っ越したばかりで地域の情報に疎い状況にある人々にとっては大いに有効であるとの意見も聞かれた。

一方、地域の様々な情報を集約した Web サービスも存在する。以下は Yahoo! の地域情報であるが、様々な情報を集約した索引であり、例えば地域の施設を調べるには有効であるが、こうした小さなイベント情報をカバーするものではない。

月曜 21 火曜 22 水曜 23 木曜 24 金曜 25 土曜 26 日曜 27 月曜 28

まちのお役立ち情報

モバイル版Yahoo!地域情報
 移動中や外出先でも、あなたの街で話
 題のスポットやイベントを検索！

URLをケータイに送信
 (Yahoo! JAPAN IDでのログインが必要です)
 URLをケータイメールで送る

メールの本文に地域と書いて m@yahoo.jp までに
 送ると、Yahoo!地域情報のURLが記載されたメール
 が返信されます。※件名は入力不要です。

カテゴリから探す

グルメ [飲食店](#) [ラーメン](#) [イタリア料理](#) [和食](#) [寿司](#) [焼肉](#) [お好み焼き](#)
[ファミリーレストラン](#) [ファーストフード](#) [弁当](#) [パン店](#) [喫茶店](#)
[カフェ](#) [居酒屋](#) [スナック](#) [焼き鳥](#)

買い物 [スーパーマーケット](#) [デパート](#) [コンビニエンスストア](#) [ホームセンター](#)
[100円ショップ](#) [リサイクルショップ](#) [書店](#) [ペットショップ](#) [電器店](#)
[生花店](#) [古本](#) [洋服店](#)

宿泊、観光 [ホテル](#) [ビジネスホテル](#) [旅館](#) [民宿](#) [ペンション](#) [旅行代理店](#)

レジャー、お出かけ [図書館](#) [美術館](#) [博物館](#) [動物園](#) [遊園地](#) [水族館](#) [公園](#)
[キャンプ場](#) [劇場](#) [カラオケ](#) [パチンコ](#) [映画館](#) [ゲームセンター](#)
[マンガ喫茶](#) [インターネットカフェ](#) [レンタルビデオ](#) [ライブハウス](#)

スポーツ [ゴルフ練習場](#) [ゴルフ場](#) [テニスコート](#) [野球場](#) [パッチングセンター](#)
[スポーツクラブ](#) [陸上競技場](#) [サッカー場](#)

道路、交通 [駐車場](#) [駐輪場](#) [ガソリンスタンド](#) [レンタカー](#) [道の駅](#)

銀行、郵便 [郵便局](#) [銀行](#) [信用金庫](#)

病院、健康 [病院](#) [歯科](#) [眼科](#) [皮膚科](#) [整形外科](#) [産婦人科](#) [内科](#)
[耳鼻咽喉科](#) [小児科](#) [外科](#) [泌尿器科](#) [動物病院](#) [薬局](#)

美容、衛生 [美容室](#) [理容店](#) [エステティックサロン](#) [ネイルサロン](#) [クリーニング](#)
[コインランドリー](#) [温泉浴場](#) [銭湯](#) [スーパー銭湯](#) [サウナ](#)
[健康ランド](#) [岩盤浴](#)

教育、育児 [学童保育所](#) [保育園](#) [幼稚園](#) [小学校](#) [中学校](#) [高等学校](#) [大学](#)
[専門学校](#) [学習塾](#) [予備校](#)

行政 [消防機関](#) [警察機関](#) [役所](#) [水道局](#) [法務局](#) [保健所](#)

不動産 [マンション](#) [アパート](#) [不動産](#) [モデルハウス](#) [住宅展示場](#) [工務店](#)

以下、今回掲載されたイベント主催者の主なものをリストアップしたものであるが、行政、行政関連機関、イベント施設、一般店舗など、さまざまに広がっている。

café&bar sweet	しながわ水族館
Inter Musee	品川水族館
NPO法人チルドリン	品川スキー連盟
我孫子市鳥の博物館	品川スポーツ協会
伊豆アニマルキングダム	品川総合福祉センター
大森ベルポート	品川テニス連盟
大森ベルポート第9実行委員会	品川伝統文化連盟
岡崎白葉	品川図書館
カフェギャラリーエカイエ	品川バドミントン協会
株式会社タスク・フォース	品川フィルハーモニー・アンサンブル
紙の博物館	品川文化振興事業団
環境活動センター	品川文化スポーツ振興課文化振興係
木もれび	品川保健センター
クラシックライブを楽しむ会	品川ボランティアセンター
ゲートシティ大崎	品川歴史館
神戸市立博物館・日本経済新聞社	社団法人日本パレエ協会
高齢者いきがい課	障害者福祉課
高齢者福祉課	女子力UP応援団
子育て支援課	スポーツ協会
五反田文化センター	そば処 寿得廣
サイエンスドーム八王子	多摩六都科学館
品川栄養士会	男女共同参画センター
品川環境課	地域活動課市町村交流課
品川区	てらびい
品川区・東京健康科学専門学校	天理大学雅楽部
品川区大井保健センター	東京都立港野鳥公園
品川区健康課	東京都労働相談情報センター大崎事務所
品川区子育て支援在宅子育て支援係	東京フレンド倶楽部
品川区消費者センター	東京ヘレンケラー協会
品川区スポーツ協会	東芝吹奏楽団
品川区生活衛生課庶務係	戸越体育館
品川区卓球連盟	土古里 大井町店
品川区地域活動課	中延地区商店街連合
品川区中小企業センター	箱根小涌園ユネッサン
品川区テニス連盟	平塚ファミリーサポートセンター
品川区伝統工芸保存会	ファインコーチング
品川区軟式野球連盟	文化スポーツ振興課スポーツ係
品川区バスケット連盟	文星芸術大学
品川区バドミントン連盟	ほっこり屋
品川区バレーボール連盟	丸井有楽町
品川区文化スポーツ振興会生涯学習係	みんなの食育ステーション大井町
品川区文化スポーツ振興課スポーツ係	メイプルセンター
品川区文化スポーツ振興課スポーツ係	目黒川みんなのイルミネーション実行委員会
品川区防災課	メロンパンファクトリー大井町
品川区母子婦福祉連合会	ものづくり・経営支援課
品川区民公園	ものづくり・経営支援課支援係
品川区武蔵小山創業支援センター	八潮在宅サービスセンター
品川区役所高齢者生きがい課	横浜動物園ズーラシア
品川クラシック音楽学協会	よみうりランド

また、今回は平成22年12月と23年1月の2回にわたってモニタリングを実施したが、「12月の1回目は様子がわからず、あちこちと眺めたが、1月は自分なりの使い勝手がわかり、地域情報だけを効率的に探すようになった」という趣旨の声が聞かれた。

こうしたことから次のようなことが確認できる。

- ・ 地域の小規模なイベントは地域の人々にとり生活情報として役に立ち、情報へのニーズは存在する。
- ・ しかし、それらの情報を統括的に扱っているものはない。
- ・ Yahoo!のような総合ポータルサイトも、そうした情報の集約はできていない。
- ・ 実施主催者も規模は小さく、手作りチラシでのPRに限定される傾向がある。

2. 『イベントナビ品川』への機能性評価

モニターからは『イベントナビ品川』について、「使いにくい」という指摘をいくつもいただいた。

また、モニターは基本的に情報リテラシーは一様に高く、日常的にPCでデータチェックを行い、携帯はメールに使うといった「ツールの使い分け」を普通のこととして行っていることが確認できた。

一方、Webの世界では、いま大規模な変革が進んでいる。それはたとえば「クラウド」「SNS（ソーシャル・ネットワーク・サービス）」といった言葉で代表される事態であり、この実験の間にも、Twitterの急速な浸透、さらにはFACEBOOKへの注目といった事態が訪れた。これにより、ネット上で情報を探す、あるいは情報を伝達する、情報の送信を要請する、といった行為が大きく変わろうとしている。

そうしたことを踏まえて、『イベントナビ品川』の機能を評価すると次のようなことが考えられる。

基本はナビゲーションデザイン

Yahoo! や google といった検索サイトは、基本的に何を探すのか、その動機と目的が明確であり、ピンポイントでその対象を探しに行く。

しかし『イベントナビ品川』では、明確な目的ではなく、漠然とした「何かないかな」といった感覚でページをみる。そうした漠然とした好奇心からすると「使いにくい」というのは、「一覧の表示性」「様々な目的に応じた迅速なソーティング」「違和感のないナビゲーションとページの変遷」といったところが大きく問われていく。

現在のイベントナビはそうしたニーズには十分に対応できていない。あるいは機能的には対応していながら、そのナビゲーションをスムーズに行えていないということが指摘できる。

よって、今後の課題としては、そうした動向にあわせてのデザインの基本的な変更が強く求められる。さらに、現在「イベントナビ」は google のマップ機能、カレンダー機能、youtube、Twitter と機能的な連動を図っているが、今後はFACEBOOKも含めての連動、及びそれらに応じた機能的なデザインが求められる。今回の実証事業ではその必要性、方向性が確認できたことは大きな収穫であった。

携帯電話、スマートフォンの対応

「調べものPCで、メールは携帯、スマートフォンで」という「賢い使い分け」が基本的な方向であることが確認できた。それはあらかじめ想定していたことではあるが、「PCで見つけて携帯・スマートフォンでメール」という流れを十分にナビゲーション

うり」は機能として装備していたが、それがなかなか気づかれないということもあった。しかし、「PCで見つけて携帯・スマートフォンでメール」という流れは今回の実証実験でも確認できた。そのうえで、よりわかりやすいナビゲーションを行うことが肝要である。

検索機能の活用

情報の効率的なナビゲーションという点では、検索エンジンの果たすべき役割は大きい。今回の検索エンジンの導入では、検索スピードの大幅な向上を果たしたが、今後は目的に応じて迅速にソーティングを行う「ファセット機能」の装備、向上が重要になるものと考ええる。

以上をまとめると、機能整備の大きな方向としては時代の動向や人々のニーズに対応しているものの、「具体化」の段階で不十分であることがたくさん目に付く結果となった。今後の方向性が確認できたという点で、今回の実証実験は大きな成果となった。

3. 事業運営について

1) イベントナビクーポンについて

以下は今回の実証事業におけるモニターのクーポンへの評価(1月の第二回分)を集めたものである。使い勝手についての不満はあるものの、基本的には好意的に受け止められている。

クーポン利用したか? 使い勝手は?	希望	その他
使いやすい	マッサージ店やネイル	クーポンチケットみたいにわかりやすいといい
2店舗で利用したが、片方の店では店員がクーポンのことを良く把握していなかった。「イベントナビのクーポン」といっても通じず、チルドリンの割引ですね、といわ	スーパーや洋服店での割引 飲食店でのデザートサービスや子どもにドリンクサービスなど	クーポンの使用できる店はアットホームなカフェやオーガニック料理のお店など子どもにも安心して食べさせられる店だったが、子ども椅子がおいであつたらもっと良かった
12月同様、すぐに印刷できる画面に移行したり、全部いっぺんよりも手間はあがるが、別々に表示すると面白い	ママ世代が行くファミレス的なお店のクーポンがあると、クチコミなどで利用も増えると思う(アクセスも、店の利用も)。	お店の地図よりも、お店の雰囲気わかる写真を掲載したほうがクーポン利用は増えると思う。地図のみだと場所しかわからないので、どんなメニューがあるかなど、子育てママはそういうところも気にすると思う。
「sweet」で使おうと携帯でアクセスしたが、クーポンが表示されず。PCで印刷しないと使えないのが残念 結局クーポンは使わず	やはり、子供関係のお店(飲食・物販)や、ママ友とランチやお茶ができるカフェのクーポン	地域の情報を得るのにすごく良い品川だけでなく、他の区の情報もあるのがすごく良い。 さらにクーポンやイベント情報を増やして
メロンパンファクトリー 使い勝手は普通だが、値引きはちょっと得した気分	美容院 飲食店 ペット関連 などの割引サービス	
見せるだけでOKなので使いやすかった クーポンを印刷した後、店の場所を改めて確認しなければならず手間	衣料雑貨のヤワタヤ ドラッグストア	円引き、というクーポンがいちばん使いやすいし、使おうという気になる ポイントをためる形式は、あまりお得感がない。子供がいると飲食店は入りづらいので、ジュースサービスなどは利用しにくい
プリントアウトするのが面倒 携帯の画面でパスできるのがいい	日常的に使うスーパーや飲食関係	クーポンごとの一覧がほしい
クーポンクリックがトップページにあったほうがいい	整体などのマッサージ系 習い事	クーポンのクリックがわかりにくかった クーポンが使用できる店がもっとあるといいと思った
使いにくい。 お店紹介のところからクーポンがすぐに印刷できるようにしてほしい	ピッツァマン(ピザが美味しいのであると嬉しい)	パソコンから閲覧する場合は、もっとクーポンを取り出しやすくしてほしい
クーポンが定期的にアップされないのは残念 新しいクーポンが次々アップされれば	いろいろなニーズにこたえるために、同じ店舗でも特典が選べると良い	前回は指摘したが、印刷の手間が本当に面倒。HPをみた、といえば特典が適用されるようになることを望む
使いやすい イベントの内容とクーポンの内容が関係ないものが多くて疑問。 (イベント関連クーポンかと思ってみると、関係ないクーポンでがっかり、ということも	近隣の商店街のクーポンなら使う頻度が高い 有料イベントは、そのイベント自体の割引や粗品進呈クーポンなどあれば、イベントにも行きたくなるし、イベントナビにアクセスすることも増えると思う	クーポンがまとめて見られる項目があるといいと思う。 もっとたくさんクーポンがあると嬉しい

また、店舗サイド、主催者についても好意的な受け止め方が多かった。

現在、駅などで無料で配布するタウン誌のメインの収入源もクーポンであり、クーポンは地域の広告媒体として定着している。

こうしたことから、クーポンの新たなスタイルとして、「イベントナビクーポン」を新たなクーポンとして育成していく可能性は十分にあると思われる。

2) 事業運営体制

今回の実証実験では、NPO法人チルドリンで2名の担当者を任命してその運営にあ

たった。今回の経験からすれば、本事業は

- ・働く時間を適切に選べること
- ・自宅でのPC作業も可能であること
- ・地域の様々な人間関係のネットワークが有効であること

などの理由から、地域の主婦のパート業務として非常に適当であることを確認した。

3) 事業としての可能性

すなわち、本事業の特質は、小規模で運営できるところにある。さらに、クーポン店舗の獲得など、大きく広がっていく可能性もある。リスクは少なく可能性は大きい事業であるといえる。

収入としては、今回のクーポンをはじめ、地域主婦をターゲットとしたナショナルクライアントの広告も想定はできる。

加えて、「イベントナビ」の運営をしながら、地域商店街や店舗のチラシやPR紙制作なども取り込めば、小規模ながら、地域の「情報制作編集工房」としてその存在価値を獲得する可能性も展望できよう。

そうした観点から本事業をフィードバックすれば、小規模ながらも、継続的な事業として運営できることは大きなメリットともなるであろう。

4. 総合的な評価と今後の展望

最後に改めて今回の実証事業への評価をまとめる。

1) 本事業の目標と実施内容

【本事業の目標】

統合的地域イベント情報掲示板データベースの開発及び実証・実験を実施。

【統合的地域イベント情報掲示板データベースの開発】

イベント主催者が、投稿画面を通して自らのイベントを無料で投稿、PR できるイベントポータルサイト(PC 及び携帯サイト)である「イベントナビ」(平成 20 年 4 月開設)の実績を基盤に、以下の開発を行った。

ASP システムの開発

イベントナビクーポン発行・管理システムの開発

携帯電話、スマートフォン用ブラウザの開発

Twitter のフォロー機能の装備

検索エンジンアプライアンスサーバーの導入

【『イベントナビ品川』の開設と運用】

イベント情報の収集と『イベントナビ品川』への掲載は平成 22 年 9 月よりスタートし、平成 22 年 12 月から 1 月の年末年始の 2 ヶ月は集中的な作業を行った。

掲載イベント数は、2010 年 9 月 10 日～2011 年 2 月 28 日の合計で 198 イベント。

アクセス数は、同じ期間で 112,688、平均すると 1 イベントあたり、569 アクセスを記録した。

イベントの種類は多様であり、最も少ないアクセスのイベントでも 112 のアクセスを数えており、全体にまんべんなく利用されたことが伺える。

全体に偏りなく広いジャンルで掲載されているが、とくに「おけいこ」が多い点が「地域イベント」としての特性を示している。

さらに、月別のアクセス数及びアクセスウ数の推移をみると、経過につれて、だんだんと一般に広がっていることがわかる。

【「イベントナビクーポン」の発行】

本事業では、クーポンについて「クーポンを発行する店舗」「イベント」「イベント来場者＝クーポン利用者」の関係を結ぶ媒体として位置づけ、お互いが応援しあう関係を結ぶことを重視した。

イベントナビでのクーポン発行のほか、印刷したクーポンチラシをイベント会場で配布した。

地元の 6 店舗、3 イベントの協力を得て、クーポンを発行し、モニターも含めて好意

的な評価を得た。

【モニターの評価】

大方のモニターより「役に立つ」との評価をいただいた。地域ならではのイベント情報が、日々の生活情報として役に立つものであることがあげられる。

【事業性検討】

地域の主婦たちによって運用される小規模ビジネスとして運用が可能。

事業としてのリスクは小さく、一方可能性は広い。

地域のPRシステムとして広がっているクーポンをビジネスモデルとして導入できる。運用事務局を地域の「情報編集工房」として整備することは、新たな地域活性化となるであろう。

2) 全体評価と今後の展望

【全体評価】

地域には多くの小規模なイベントが日々開催されている。しかし、それらを集めた情報源は存在しない。そうした情報源は地域の人々の行動を活性化させ、さらには地域外からの来訪者増加も期待できる。

そうした地域の小規模イベントを集めた統合的データベースは地域の生活情報として有効であり、その運営は新たな地域密着事業として期待できる。

そうしたデータベースの運用は地域の人々の活力ある行動を促し、地域活性化に大きな貢献を果たすであろう。

【今後の展望】

本事業は「地域活性化」「地域での新規事業の創出＝雇用支援」「地域の店舗利用促進＝事業支援」という効果を期待できるものである。

一定規模の人口と産業をもった地域（例えば人口30万人程度の中規模都市）であれば、こうしたシステムのニーズは高く、事業として運用する可能性も高いと思われる。今後のシステム面での課題としては、ナビゲーションデザイン、携帯電話とスマートフォンとの機能分担と連携、FACEBOOKなどのSNSとの連携などを意図したデザインの一層のリニューアルが求められる。

事業面では、今回の運営にあたったようなNPO組織との連携が有効であると考えられる。

地域でクーポン雑誌を発行している出版社などとの連携も視野に含むことが考えられる。

以上

- 禁無断転載 -

統合的地域イベント情報掲示板データベースの開発

平成 23 年 3 月

作 成 財団法人 ニューメディア開発協会
東京都文京区関口一丁目 4 3 番 5 号
委託先名 凸版印刷株式会社
東京都文京区水道一丁目 3 番 3 号